

**P.W.N.**



STAROSTA POZNAŃSKI  
Załącznik do decyzji  
Nr ..... 4534/22 .....  
z dn. .... 14-12-2022 .....

**PROJEKTOWANIE WYKONAWSTWO NADZORY**

**MARCIN CHMIELEWSKI**

POZNAŃ 61-745, UL. OSTRÓW TUMSKI 14

TEL.: 513-970-723 / BIURO: 577-888-519

STAROSTWO POWIATOWE  
w Poznaniu

## PROJEKT ARCHITEKTONICZNO - BUDOWLANY

### REMONT ELEWACJI SANKTUARIUM MATKI BOŻEJ BUKOWSKIEJ LITERACKIEJ W BUKU

**Inwestor:** Parafia Rzymskokatolicka pw. św. Stanisława Biskupa i Męczennika w Buku

**Adres:** ul. Mury 30; 64-320 Buk

**Kategoria:** X

**Działka Nr.** 419

**Identyfikator działki:** 302103\_4.0001.419

ZESPÓŁ PROJEKTOWY			
Branża architektoniczno-budowlana			
		NR UPRAWNIENÍ	PODPIS
PROJEKTANT ARCHITEKTURA	MGR INŻ. ARCH. EMILIA MALESZKA	44/WPOKK/2019	
OPRACOWANIE	MGR INŻ. ARCH. KAROLINA LISIECKA		

8 LISTOPADA 2022

## Spis treści projektu architektoniczno-budowlanego

STRONA TYTUŁOWA PROJEKTU ARCHITEKTONICZNO - BUDOWLANEGO ...	1
SPIS TREŚCI PROJEKTU ARCHITEKTONICZNO - BUDOWLANEGO .....	2
CZEŚĆ OPISOWA PROJEKTU ARCHITEKTONICZNO - BUDOWLANEGO .....	4
1. Dane ogólne .....	4
2. Podstawa opracowania.....	4
3. Przedmiot inwestycji.....	4
5. Charakterystyka budynku i rys historyczny.....	6
6. Ocena techniczna stanu istniejącej zabudowy .....	7
7. Zamierzony sposób użytkowania oraz program użytkowy obiektu budowlanego...	13
8. Opinia geotechniczna oraz informacja o sposobie posadowienia obiektu budowlanego .....	13
9. Liczba lokali mieszkalnych i użytkowych.....	13
10. Liczba lokali mieszkalnych dostępnych dla osób niepełnosprawnych.....	13
11. Opis zapewnienia niezbędnych warunków do korzystania z obiektów użyteczności publicznej i mieszkaniowego budownictwa wielorodzinnego przez osoby niepełnosprawne .....	13
12. Parametry techniczne obiektu budowlanego charakteryzujące wpływ obiektu budowlanego na środowisko i jego wykorzystywanie oraz na zdrowie ludzi i obiekty sąsiednie.....	13
13. Analiza technicznych, środowiskowych i ekonomicznych możliwości realizacji wysoce wydajnych systemów alternatywnych zaopatrzenia w energię i ciepło.....	13
14. Analiza technicznych i ekonomicznych możliwości wykorzystania urządzeń .....	14
15. Informacje o zasadniczych elementach wyposażenia budowlano- instalacyjnego, zapewniających użytkowanie obiektu budowlanego zgodnie z przeznaczeniem.....	14

16. Dane dotyczące warunków ochrony przeciwpożarowej, stosownie do zakresu projektu .....	14
ZAŁOŻENIA PROJEKTOWE.....	15
1. Elewacje frontowe- powierzchnie płaskie .....	15
• Tynki zewnętrzne elewacji frontowej.....	15
1. Zastosowane materiały .....	21
2. Uwagi końcowe .....	21
CZEŚĆ RYSUNKOWA.....	22
1. Elewacja frontowa - inwentaryzacja.....	23
2. Elewacja boczna - inwentaryzacja .....	24
3. Elewacja boczna 2 - inwentaryzacja.....	25
4. Elewacja tylna – inwentaryzacja.....	26
5. Elewacja frontowa – projekt .....	27
6. Elewacja boczna – projekt .....	28
7. Elewacja boczna 2 – projekt .....	29
8. Elewacja tylna – projekt .....	30
9. Detal „A” - projekt.....	31
DOKUMENTY DOŁĄCZONE DO PROJEKTU ARCHITEKTONICZNO- BUDOWNALEGO .....	32
1. Oświadczenie projektantów.....	32
2. Kserokopie uprawnień budowlanych projektantów.....	33
3. Kopie zaświadczeń potwierdzające wpis na listę członków właściwej izby samorządu zawodowego projektantów .....	35

# CZĘŚĆ OPISOWA PROJEKTU

## ARCHITEKTONICZNO - BUDOWLANEGO

### 1. Dane ogólne

- Budynek Sanktuarium Matki Bożej Bukowskiej Literackiej jest zlokalizowany przy ul. Mury 30 w Buku. **Obiekt wpisany do rejestru zabytków pod nr 654882 2482/A z 09.03.1931 roku.**

- Działka o nr ewidencyjnym 419

Rodzaj i kategoria obiektu budowlanego

- Kategoria: X

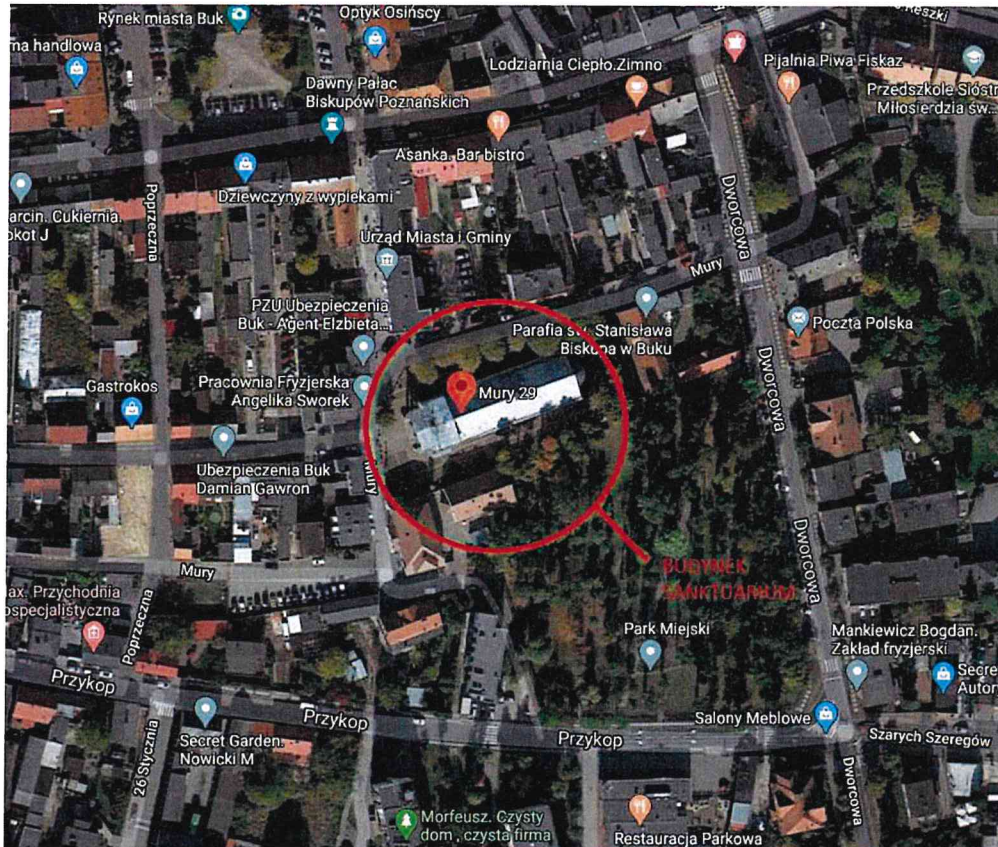
### 2. Podstawa opracowania

- Rozporządzenie Ministra Infrastruktury w sprawie warunków technicznych jakim powinny odpowiadać budynki i ich usytuowanie (Dz. U. Nr 75 poz. 690 z 2002r. wraz z późniejszymi zmianami),
- Katalogi techniczne urządzeń oraz wytyczne do projektowania ich producentów,
- Zlecenie Inwestora,
- Obowiązujące normy i przepisy,

### 3. Przedmiot inwestycji

Celem niniejszego opracowania jest sporządzenie dokumentacji projektowej dotyczącej remontu elewacji Sanktuarium Matki Bożej Bukowskiej Literackiej w Buku.

#### 4. Lokalizacja



Rys. 1 Widok kościoła z lotu ptaka, źródło [www.googlemaps.pl](http://www.googlemaps.pl)



Rys. 2 Widok kościoła z lotu ptaka, źródło [www.geoportal.gov.pl](http://www.geoportal.gov.pl)

## 5. Charakterystyka budynku i rys historyczny

Sanktuarium wybudowane po lokacji miasta w XIII w., z początku zapewne drewniany. Pierwszą murowaną świątynię w obecnym miejscu konsekrował w 1418 r. biskup Andrzej Łaskarz z Gosławic. Gotycki kościół kryty dachówką posiadał jedną z najwyższych wież w Wielkopolsce. W 1608 r. wyniesiony został do rangi kolegiaty. Od 2015 r. diecezjalne Sanktuarium Matki Bożej Bukowskiej Literackiej. Kościół był wielokrotnie rozbudowywany, w XVII w. znajdowały się w nim cztery kaplice. W 1430 r. po raz pierwszy wzmiankowano o cudownym obrazie Matki Boskiej Literackiej. W 1806 r. zawaliła się wieża i zniszczyła większość świątyni.

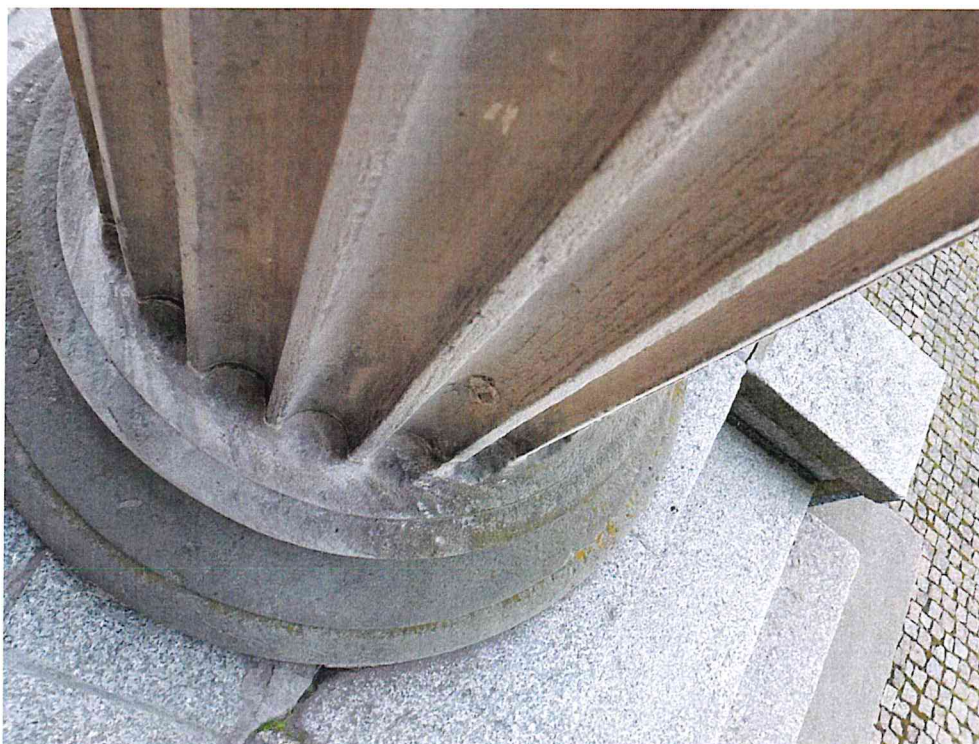
Z katastrofy budowlanej ocalała kaplica z cudownym obrazem. Pozostałości gotyckich murów rozebrano, a na ich miejscu, po długich rozmowach z rządem pruskim, wystawiono w latach 1838-1846 nowy kościół halowy, wzorowany na konstrukcji bazyliki rzymskiej, trójnawowy, w stylu późno klasycystycznym. Projekt przypominający grecko-jońską świątynię powstał w pracowni znanego berlińskiego architekta Karla Fryderyka Schinkla. Wejście główne kryje się pod charakterystycznym portykiem zakończonym podwójnym tympanonem, wspartym na rzędzie czterech jońskich kolumn. Elewacja zdobiona jest charakterystycznymi boniami z pilastrami. Od strony wschodniej bryłę domykają trzy absydy prezbiterium i dwóch zakrystii, nawiązujące formą do stylu romańskiego. W korpusie nawowym osiemnaście dużych, prostokątnych okien z obramowaniami. W nich witraże: św. Stanisława - biskupa i męczennika, św. Wojciecha, św. Stanisława Kostki, św. Kazimierza Królewicza, św. Jana Pawła II, św. Floriana, bł. ojca Rafała Chylińskiego i bł. ks. Jerzego Popiełuszki. Po bokach ołtarza głównego dwa witraże z przedstawieniami aniołów, oddzielające prezbiterium od zakrystii. W oknie głównej absydy witraż wzorowany na cudownym obrazie Matki Bożej Bukowskiej Literackiej. Nawę główną wyznacza sześć par kolumn jońskich, udekorowanych podobnie jak obramowania okien imitacją marmuru. Kościół został spalony w nocy z 25 na 26 stycznia 1945 r. przez uciekające z Buku wojsko niemieckie. Całkowitemu zniszczeniu uległ wtenczas cudowny obraz Matki Boskiej Bukowskiej. Zachowały się mury obwodowe, które wykorzystano do odbudowy świątyni w latach 1946-1951. Z oryginalnego wystroju do dziś przetrwało jedynie uszkodzone epitafium Macieja i Stanisława Niegolewskich z 1634 r., wykonane z czarnego marmuru, wmurowane w południową ścianę świątyni.

Pod nim znajduje się krypta grobowa tego szlacheckiego rodu - obecnie zamurowana i niedostępna.

## 6. Ocena techniczna stanu istniejącej zabudowy

Na podstawie wizji lokalnej można stwierdzić, że budynek Sanktuarium jest w dobrym stanie technicznym ze względu na konstrukcję. Jednak stan zachowania elewacji jest wskazujący by podjąć prace remontowe. Niszczenie obiektu, zachodzi w wyniku szkodliwego wpływu środowiska zewnętrznego, a także wskutek naturalnych procesów starzeniowych postępujących na przestrzeni lat w materiałach budowlanych, doprowadziło do zmian w estetyce obiektu. Czynnikiem nadrzędnie sprzyjającym niszczeniu obiektów architektury jest środowisko zewnętrzne tj. wiatr, zanieczyszczenia powietrza, duże wahania temperatur, a w szczególności woda. Tynki elewacji jak i boniowanie są zabrudzone. W gzymsach są widoczne braki.

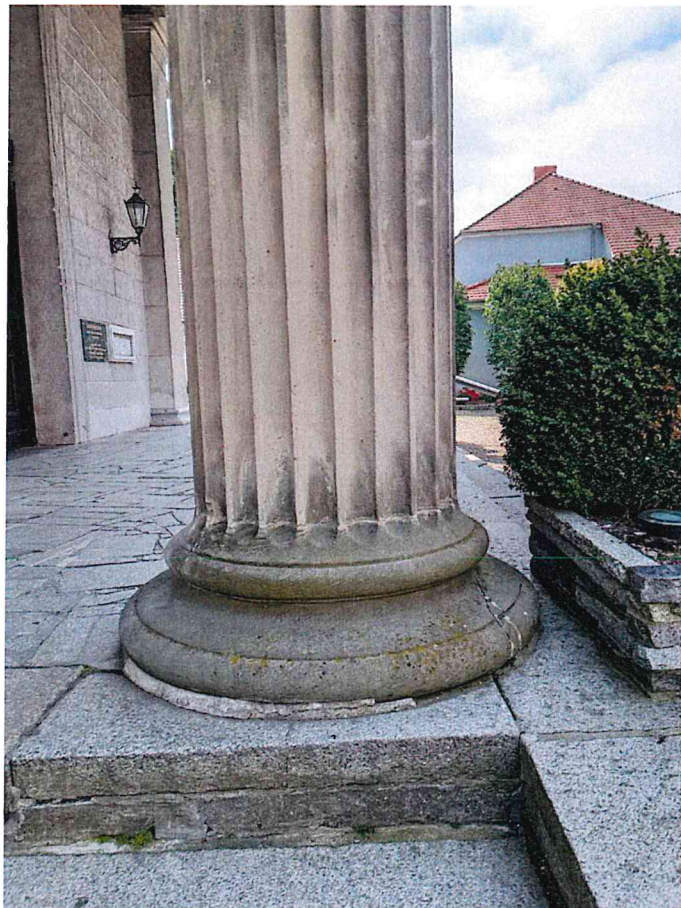
## DOKUMENTACJA FOTOGRAFICZNA



*Rys. 4. Sanktuarium Matki Bożej Literackiej w Buku, źródło własne*

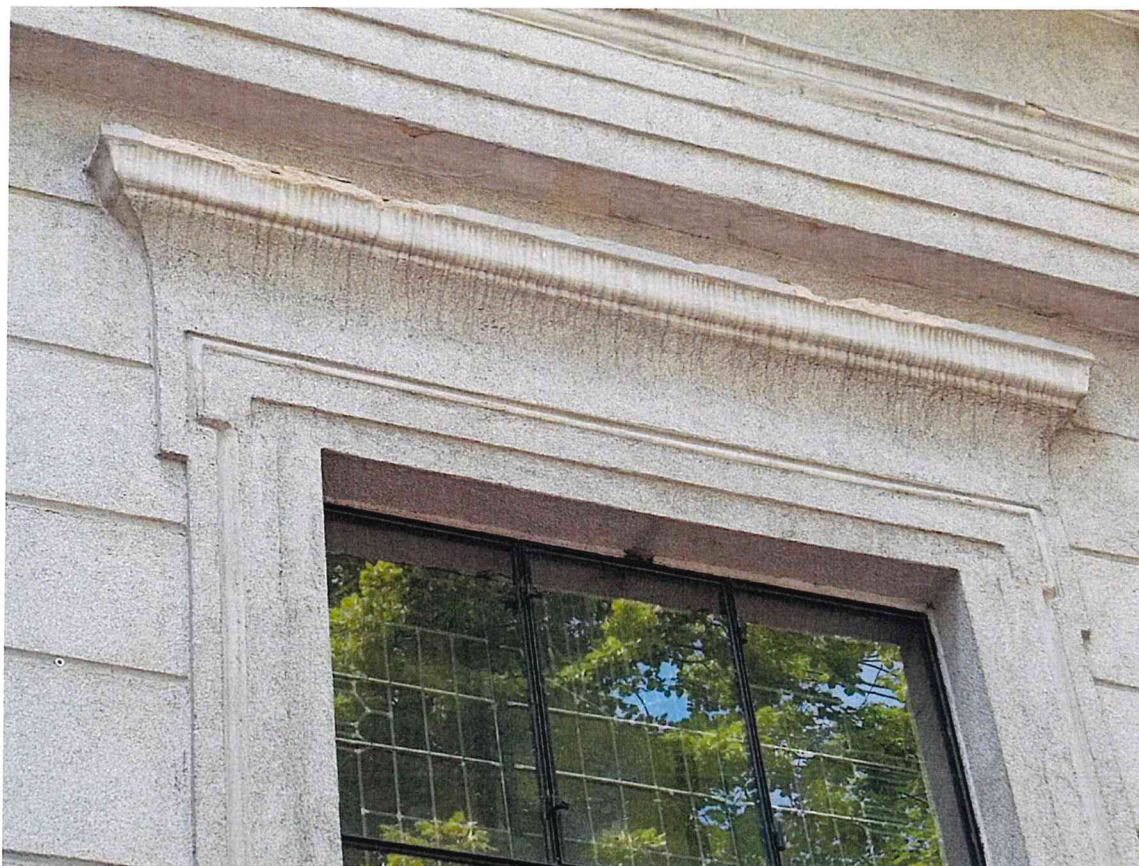


*Rys. 5. Sanktuarium Matki Bożej Literackiej w Buku, źródło własne*



*Rys. 6. Sanktuarium Matki Bożej Literackiej w Buku, źródło własne*





*Rys. 7. Sanktuarium Matki Bożej Literackiej w Buku, źródło własne*



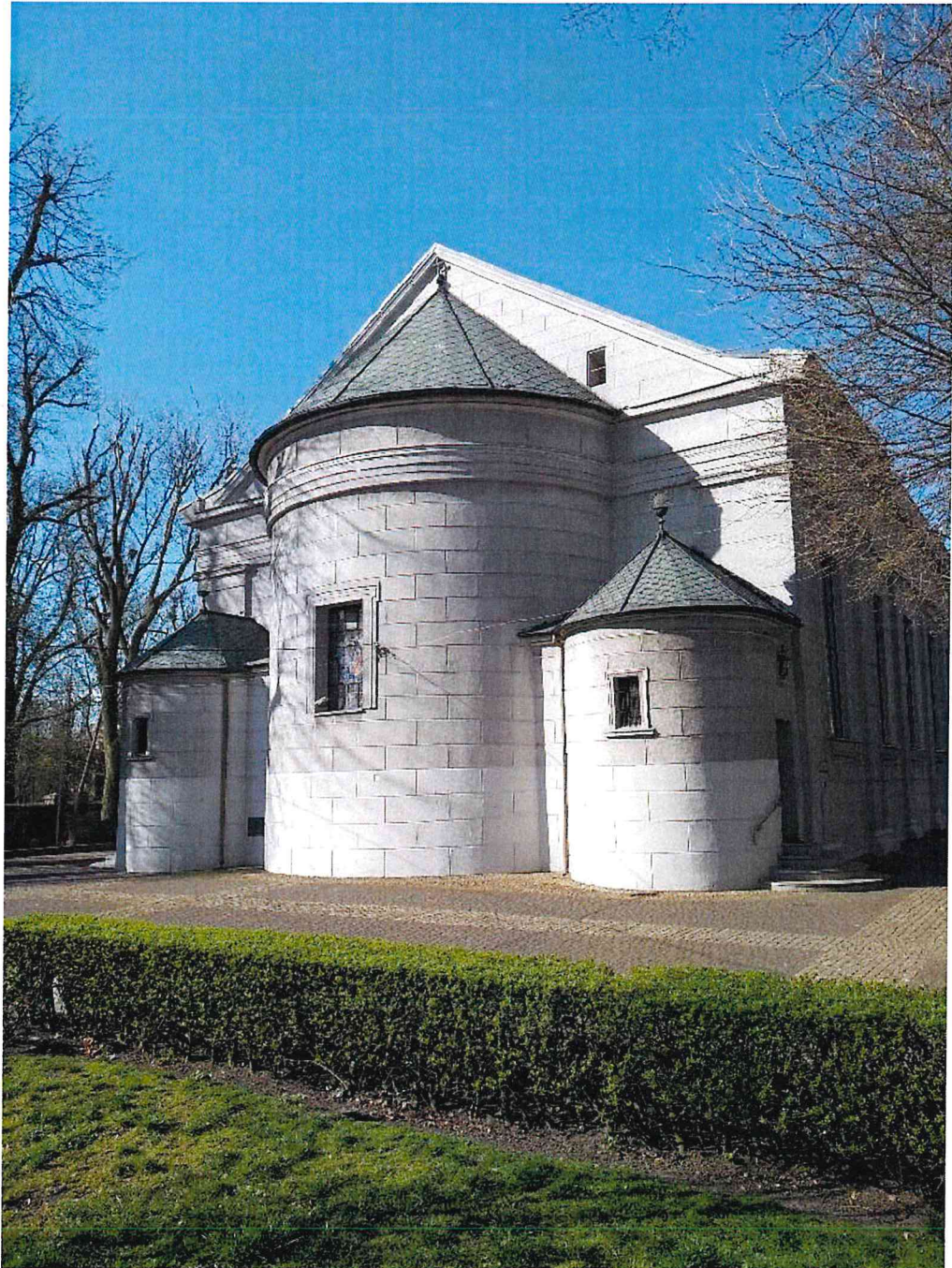
*Rys. 8. Sanktuarium Matki Bożej Literackiej w Buku, źródło własne*



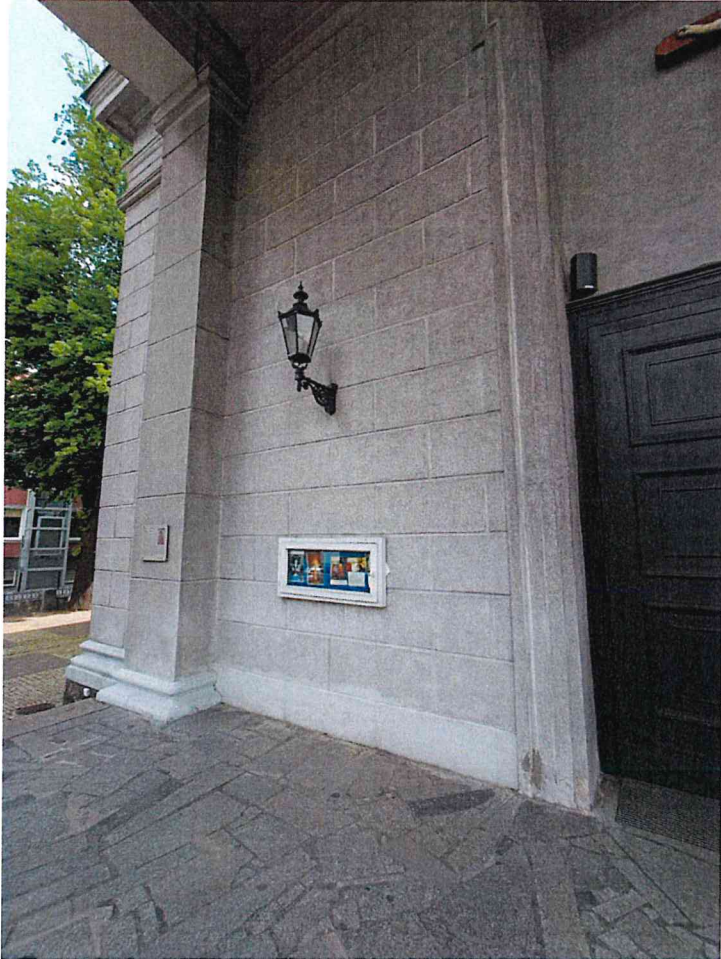
*Rys. 9. Sanktuarium Matki Bożej Literackiej w Buku, źródło własne*



*Rys. 10. Sanktuarium Matki Bożej Literackiej w Buku, źródło własne*



*Rys. 12. Sanktuarium Matki Bożej Literackiej w Buku, źródło własne*



*Rys. 13. Sanktuarium Matki Bożej Literackiej w Buku, źródło własne*



*Rys. 14. Sanktuarium Matki Bożej Literackiej w Buku, źródło własne*

**7. Zamierzony sposób użytkowania oraz program użytkowy obiektu budowlanego**

Bez zmian

**8. Opinia geotechniczna oraz informacja o sposobie posadowienia obiektu budowlanego**

Nie dotyczy

**9. Liczba lokali mieszkalnych i użytkowych**

Poza zakresem opracowania

**10. Liczba lokali mieszkalnych dostępnych dla osób niepełnosprawnych**

Poza zakresem opracowania

**11. Opis zapewnienia niezbędnych warunków do korzystania z obiektów użyteczności publicznej i mieszkaniowego budownictwa wielorodzinnego przez osoby niepełnosprawne**

Poza zakresem opracowania

**12. Parametry techniczne obiektu budowlanego charakteryzujące wpływ obiektu budowlanego na środowisko i jego wykorzystywanie oraz na zdrowie ludzi i obiekty sąsiednie**

pkt. a) bez zmian

pkt. b) bez zmian

pkt. c) bez zmian

pkt. d) bez zmian

pkt. e) bez zmian

**13. Analiza technicznych, środowiskowych i ekonomicznych możliwości realizacji wysoce wydajnych systemów alternatywnych zaopatrzenia w energię i ciepło**

pkt. a) bez zmian

pkt. b) bez zmian

pkt. c) bez zmian

pkt. d) bez zmian

pkt. e) bez zmian

**14. Analiza technicznych i ekonomicznych możliwości wykorzystania urządzeń**

Poza zakresem opracowania

**15. Informacje o zasadniczych elementach wyposażenia budowlano- instalacyjnego, zapewniających użytkowanie obiektu budowlanego zgodnie z przeznaczeniem.**

Poza zakresem opracowania

**16. Dane dotyczące warunków ochrony przeciwpożarowej, stosownie do zakresu projektu**

**Projektowane prace nie zmieniają warunków ochrony przeciwpożarowej.**

	Imię i nazwisko	Piecątka/podpis
Projektant <i>architektura</i>	<b>mgr inż. arch.</b> <b>Emilia Maleszka</b> 44/WPOKK/2019	mgr inż. arch. Emilia Maleszka uprawnienia budowlane w spec. arch. do projektowania bez ograniczeń nr upr. 44/WPOKK/2019 nr izby WP-1344

## ZAŁOŻENIA PROJEKTOWE

### 1. Elewacje frontowe- powierzchnie płaskie

- **Tynki zewnętrzne elewacji frontowej**

Przed przystąpieniem do prac renowacyjnych należy skuć głuche fragmenty tynków. Słabo związane fragmenty powierzchni należy odkuć, a części luźne usunąć za pomocą szczotki drucianej. Następnie należy przystąpić do zmycia elewacji wodą pod ciśnieniem. Podłoże powinno być mocne, oczyszczone z kurzu, brudu, wykwitów, resztek powłoki malarskich.

#### Naprawa ubytków tynku

Należy wykonać z tynku wapienno-cementowego o poniższych parametrach np. Caparol Uniwersal lub równoważny.

#### Parametry tynku:

- gęstość nasypowa: ok. 1,28 kg/dm<sup>3</sup>,
- przyczepność do podłoża dla grubości warstwy tynku 12 mm:
  - betonowego: ok 0,71 N/mm<sup>2</sup> - FP: B,
  - betonu komórkowego: ok 0,66 N/mm<sup>2</sup> - FP: B,
  - cegły: 0,83 N/mm<sup>2</sup> - FP: B,
- wytrzymałość na ściskanie: ok. 3,0 MPa,
- współczynnik nasiąkliwości wodą  $w < 0,4 \text{ kg}/(\text{m}^2 \cdot \text{h}^{0,5})$ ,
- konsystencja: sucha zaprawa
- barwa – biała.

Tynk przeznaczony do maszynowego lub ręcznego wykonywania wewnętrznych i zewnętrznych wypraw tynkarskich lub jako lekki tynk podkładowy pod wyprawy szlachetne i tynki dekoracyjne w każdego rodzaju pomieszczeniach oraz wykonywania elewacji budynków.

### Przygotowanie materiału:

Tynk najefektywniej nakłada się odpowiednimi agregatami tynkarskimi. Można także zastosować mieszarkę do zapraw i pompę ślimakową lub tłokową. W przypadku ręcznego nakładania zaprawę można rozmieszać przy użyciu betoniarki lub mieszadła elektrycznego. Ilość wody do rozrobienia 25 kg zaprawy wynosi około 6 litrów (w zależności od wymaganej konsystencji), a przy nakładaniu maszynowym poziom wody ustalić doświadczalnie. Czas mieszania przy użyciu mieszarek ręcznych wynosi ok. 5 min.

### Narzędzia:

Agregat tynkarski lub mieszadło elektryczne, łaty tynkarskie, kielnia, poziomnica, pace stalowe i styropianowe, pace z filcem lub gąbką, pojemnik na zaprawę.

Na jednorodnych powierzchniach murów materiał nakładać w jednym cyklu. W przypadku murów mieszanych lub niejednorodnych podłoży nakładać dwuwarstwowo „mokre w mokre” Powierzchnię zatrzeć jednolicie przy użyciu pacy styropianowej, z filcem lub twardą gąbką. **Minimalna grubość warstwy: 12 mm; powyżej 20 mm nakładać warstwowo** po dostatecznym wyschnięciu poprzedniej nadając warstwie spodniej odpowiednią szorstkość celem zwiększenia przyczepności. W przypadku prowadzenia prac na zewnątrz unikać pracy w bezpośrednim nasłonecznieniu, przy silnym wietrze lub mgłę. Stosować plandeki lub siatki ocieniające celem ochrony nowo wykonanych wypraw przed deszczem, silnym słońcem lub wiatrem.

### Obróbka:

Po narzuceniu tynku na uprzednio przygotowane podłoże ściągnąć (wyrównać) tynk łatą typu H, wyrównując całą powierzchnię. Tak obrobioną pozostawić na 4 do 16 godzin (w zależności od warunków atmosferycznych), aż do wstępnego związania tynku. Następnie przystąpić do ścinania tynku (tynk powinien być na tyle związany, aby następowało jego osypywanie, a nie wyrywanie) przy użyciu łaty trapezowej lub zdzieraka aż do wyrównania powierzchni w stopniu satysfakcjonującym, pamiętając o cało-powierzchniowym przeprowadzeniu tego procesu. Następnie zrosić wodą i zacierać przy pomocy pacy styropianowej lub pacy z twardą gąbką do chwili uzyskania równej i gładkiej powierzchni. W celu uzyskania drobnej, jednorodnej faktury tynk obrabiać po wstępnym zatarciu „na sucho” pacą z drobną, miękką gąbką lub filcem.



#### Układ warstw:

Minimalna grubość warstwy: 12 mm; powyżej 20 mm nakładać warstwowo.

#### Wykonanie wyprawy wierzchniej:

Należy wykonać z mineralnej szpachli renowacyjnej np. Capalith Fassadenspachtel P lub równoważny.

Produkt przeznaczony do wyrównywania szorstkich i nierównych podłoży, napraw uszkodzonych powierzchni tynku i betonu, szpachlowania popękanych powierzchni tynków.

#### Sposób wykonania:

Nakładać packą. Przy dużych powierzchniach zaleca się natryskiwanie aparatami przeznaczonymi do tynków drobnoziarnistych. Po wyrównaniu i lekkim związaniu materiału można filcować packą z gąbką lub wygładzić packą stalową.

#### Malowanie elewacji:

Malowanie elewacji wykonać farbą Capatect-SI-Fassadenfinish 130 lub równoważną.

- Farba silikatowa (krzemianowa) do egalizacji barwionych tynków mineralnych, mineralnych-lekkich oraz silikatowych (krzemianowych). Także do wykonywania barwnych powłok na mineralnych podłożach elewacjach.

-Właściwości:

- hydrofobowa, odporna na niekorzystne warunki atmosferyczne,
- o niskich naprężeniach wewnętrznych,
- odporna na działanie zasad,
- o doskonałych właściwościach kryjących,
- łatwa w nakładaniu,
- neutralnym zapachu,
- przyjazna dla środowiska.

#### Przygotowanie podłoża

Podłoże musi być czyste, powierzchniowo suche, mocne, nośne oraz pozbawione pęknięć i substancji zmniejszających przyczepność.

### Aplikacja

Powłokę egalizacyjną należy nanosić najwcześniej po 7 dniach (w zależności od pogody) od wykonania tynku wierzchniego. W razie konieczności farbę Capatect-SI-Fassadenfinish rozcieńczyć maks. 3% preparatu Sylitol-Konzentrat 111 i dokładnie rozmieszać. W przypadku wykonywania powłok wyrównujących w odcieniu tynku wystarczy naniesienie jednej warstwy farby. W celu uzyskania odmiennej barwy konieczne jest wykonanie dwóch powłok, tzn. warstwy gruntującej i wierzchniej.

Wykonać próbkę kolorystyczną KEIM NATURSTEIN 9314

**Po wykonaniu próbek kolorystycznych należy całą kolorystykę skonsultować z MKZ.**

- **Gzysy, elementy sztukatorskie, boniowanie**

Naprawa i szpachlowanie profili sztukatorskich:

Należy wykonać z zaprawy do ciągnionych profili sztukatorskich o poniższych parametrach np. Histolith® Restauriermörtel lub równoważne.

Parametry techniczne:

- mineralna receptura
- mrozoodporna
- bardzo dobra w obróbce
- szybko wiążąca
- gęstość zaprawy po związaniu 28 d: ok. 1900 kg/m<sup>3</sup>
- wytrzymałość na ściskanie 28 d: ok. 30 N/mm<sup>2</sup>
- wytrzymałość na zginanie 28 d: ok. 8 N/mm<sup>2</sup>
- przyczepność 28 d >1,5 N/mm<sup>2</sup>
- maks. uziarnienie: 1 mm

*Niezależnie od wybranego producenta materiałów zaleca się korzystanie z systemowych rozwiązań i nie należy korzystać z różnych producentów podczas wykonywania jednego fragmentu zadania.*

### Przygotowanie materiału:

Wymieszać ręcznie lub mieszadłem wolnoobrotowym (do 400 obr./min.) przez ok 2 minuty.

Dodatek wody: dodawać do 20% (objętościowo) wody. Czas przydatności do obróbki: zużyć w czasie do 20 minut w 20°C, niższe lub wyższe temperatury odpowiednio wydłużają lub skracają ten czas

### Sposób nakładania:

Podłoże zwilżyć. Nałożyć cienką warstwę po czym uzupełnić do żądanej grubości dobrze zagęszczając kielnią lub szpachlą. Szczególnie duże ubytki wypełniać warstwami.

Minimalna grubość warstwy: 5 mm

Maksymalna w jednym cyklu roboczym: 40 mm

### Obróbka powierzchni:

Nadać żadaną fakturę szpachlą, kielnią, gąbką lub innym odpowiednim narzędziem podczas twardnienia materiału. Czas ten silnie zależy od temperatury otoczenia i należy go ustalić w praktyce.

### Malowanie profili:

Malowanie profili wykonać farbą Capatect-SI-Fassadenfinish 130 lub równoważną. Farba silikatowa (krzemianowa) do egalizacji barwionych tynków mineralnych, mineralnych-lekkich oraz silikatowych (krzemianowych). Także do wykonywania barwnych powłok na mineralnych podłożach elewacjach.

Właściwości:

- hydrofobowa, odporna na niekorzystne warunki atmosferyczne,
- o niskich naprężeniach wewnętrznych,
- odporna na działanie zasad,
- doskonałych właściwościach kryjących,
- łatwa w nakładaniu,
- neutralnym zapachu,
- przyjazna dla środowiska.

### Przygotowanie podłoża

Podłoże musi być czyste, powierzchniowo suche, mocne, nośne oraz pozbawione pęknięć i substancji zmniejszających przyczepność.

### Aplikacja

Powłokę egalizacyjną należy nanosić najwcześniej po 7 dniach (w zależności od pogody) od wykonania tynku wierzchniego. W razie konieczności farbę Capatect-SI-Fassadenfinish rozcieńczyć maks. 3% preparatu Sylitol-Konzentrat 111 i dokładnie rozmieszać. W przypadku wykonywania powłok wyrównujących w odcieniu tynku wystarczy naniesienie jednej warstwy farby. W celu uzyskania odmiennej barwy konieczne jest wykonanie dwóch powłok, tzn. warstwy gruntującej i wierzchniej.

- **Parapety zewnętrzne**

Istniejące parapety należy zdemontować i wykonać na nowo z blachy tytan- cynk gr. 0,6 mm w kolorze naturalnym.

Według kształtu parapetów istniejących.

- **Rury spustowe**

Obecne odwodnienie z dachu jest prowadzone do kanalizacji deszczowej.

Istniejące rury spustowe należy zdemontować i wykonać na nowo z blachy tytan- cynk w kolorze naturalnym- spójnym kolorystycznie z elewacją.

Rury spustowe prowadzić na zewnątrz elewacji.

- **Hydrofobizacja**

Hydrofobizację należy wykonać za pomocą rozpuszczalnikowego impregnatu do wszystkich chłonnych podłoży mineralnych np. Coverax Siloxan SV290 lub równoważne.

### Dane techniczne:

- składniki - oligomerowe siloksany i węglowodory alifatyczne,
- gęstość: ok. 800 g/l,
- wygląd: bezbarwny,
- temperatura zapłonu: 37°C,
- ługoodporność: ekstremalnie wysoka,
- do pH 14 Zawartość silikonów: 10% (wagowo),
- odporność na promieniowanie nadfioletowe: dobra.

### Sposób wykonania:

Powierzchnia przeznaczona do impregnacji powinna być czysta, chłonna i sucha lub wilgotna (nie może być mokra. Ochronić metale, szkło i inne elementy przyległe. Impregnat nanosić równomiernie do nasycenia, przynajmniej dwukrotnie pędzlem, wałkiem, lub natryskiem. Optymalną aplikacją jest polewanie. Unikać tworzenia się błony na powierzchniach o małej chłonności lub nierównej strukturze (ew. przemyć rozpuszczalnikiem benzynowym). Temp. pracy: od +5 do +30°C (optymalna: +20 do 25°C).

### Scalenie kolorystyczne

Ewentualne drobne scalenia i retusze kolorystyczne wykonać należy metoda laserunkową. Farbą silikatową laserunkową najwyższej jakości dobierając kolorystyczne do barwy ceglanego otoczenia. Zaleca się farby tzw. oparte na wodnym szkle potasowym z minimalnym udziałem substancji klejących.

## 1. Zastosowane materiały

Należy stosować materiały i wyroby budowlane dopuszczone do obrotu i powszechnego lub jednostkowego stosowania w budownictwie zgodnie z przepisami ustawy z dnia 16.04.2004 r. o wyrobach budowlanych (Dz.U. z 2004r. Nr 92 poz. 881). Dopuszczone do obrotu i powszechnego stosowania są wyroby właściwie oznaczone znakiem CE lub znakiem budowlanym „B”, dla których wydano certyfikat na znak bezpieczeństwa, wydano certyfikat zgodności lub deklaracje zgodności z Polską Normą.

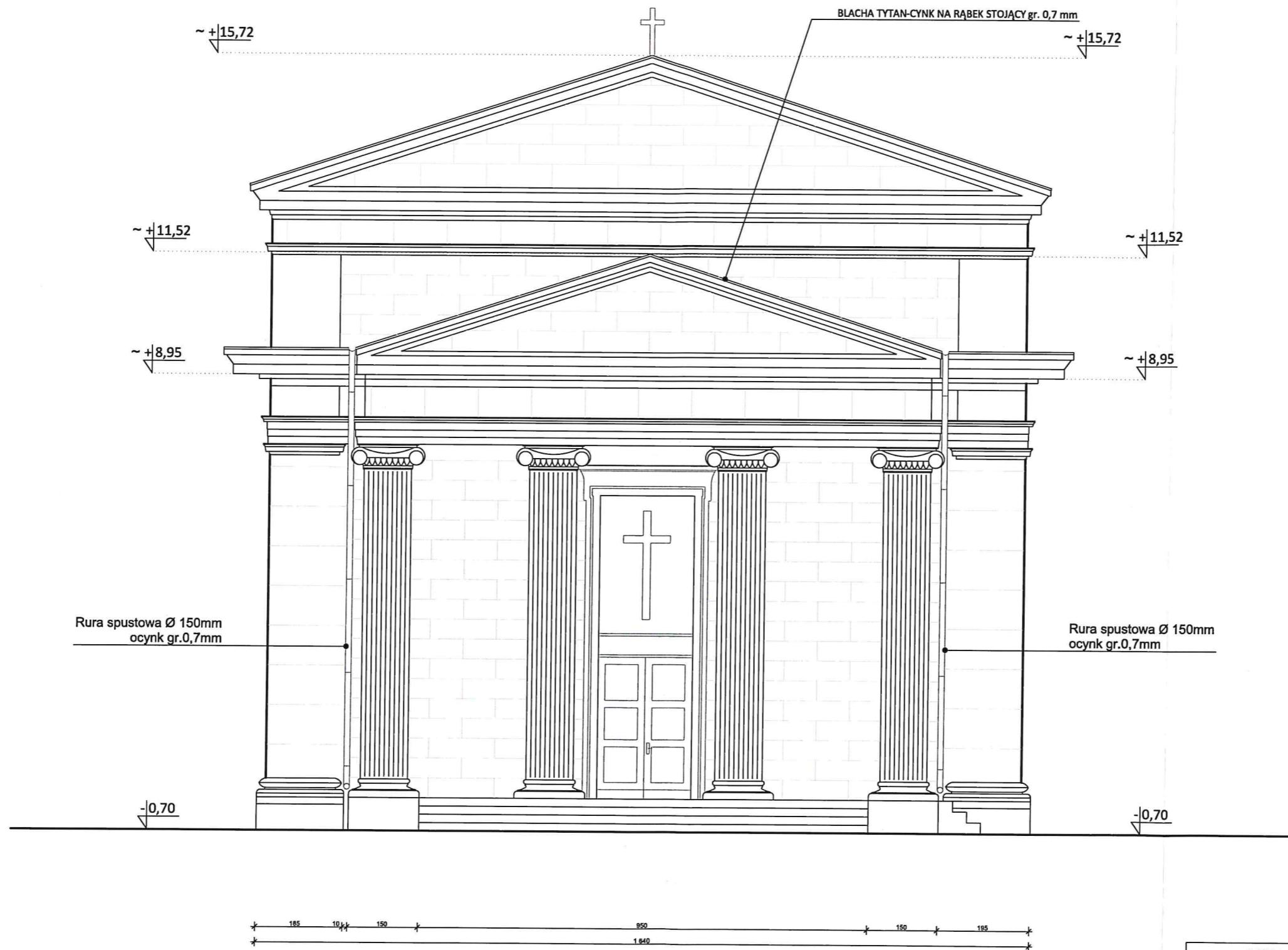
## 2. Uwagi końcowe

Całość wykonać zgodnie z „Warunkami technicznymi wykonania i odbioru robót budowlano-montażowych” oraz obowiązującymi przepisami BHP pod nadzorem uprawnionego kierownika budowy oraz inspektora nadzoru budowlanego.

	Imię i nazwisko	Pieczętka/podpis
Projektant <i>architektura</i>	<b>mgr inż. arch. Emilia Maleszka</b> 44/WPOKK/2019	<b>mgr inż. arch. Emilia Maleszka</b> uprawnienia budowlane w spec. arch. do projektowania i bez ograniczeń nr upr. 44/WPOKK/2019 nr izby W/P-1344

## CZEŚĆ RYSUNKOWA

Nr	Opis rysunku	Skala
<b>INWENTARYZACJA</b>		
I1	ELEWACJA FRONTOWA – INWENTARYZACJA	1:100
I2	ELEWACJA BOCZNA - INWENTARYZACJA	1:100
I3	ELEWACJA BOCZNA 2 - INWENTARYZACJA	1:100
I4	ELEWACJA TYLNA - INWENTARYZACJA	1:100
<b>PROJEKT ARCHITEKTONICZNO-BUDOWLANY</b>		
A1	ELEWACJA FRONTOWA - PROJEKT	1:100
A2	ELEWACJA BOCZNA - PROJEKT	1:100
A3	ELEWACJA BOCZNA 2 - PROJEKT	1:100
A4	ELEWACJA TYLNA - PROJEKT	1:100
A5	DETAL „A” - PROJEKT	1:10



**ELEWACJA FRONTOWA**

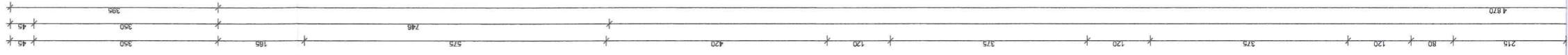
<p>P.W.N. Projektowanie Wykonawstwo Nadzory          Marcin Chmielewski          ul. Ostrów Tumski 14, 61-109 Poznań; tel.: 513-970-723, 577-888-519</p>					
<p>REMONT ELEWACJI SANKTUARIUM MATKI BOŻEJ          BUKOWSKIEJ LITERACKIEJ W BUKU</p> <p>UL. Mury 30, 64-320 Buk          działka nr. 419</p>					
<p>Inwestycja (nazwa, adres):</p>					<p>SKALA: 1:100</p>
<p>Branża:</p>	<p>ARCHITEKTURA</p>				
<p>Temat rysunku:</p>	<p>ELEWACJA FRONTOWA - INWENTARYZACJA</p>				
	<p>IMIĘ I NAZWISKO</p>	<p>NR UPRAW.</p>	<p>DATA</p>	<p>PODPIS</p>	<p>NR RYS.</p>
<p>PROJEKTANT (architektura)</p>	<p>MGR INŻ. ARCH EMILIA MALESZKA</p>	<p>44/WPOKK/2019</p>	<p>08.11.2022</p>		<p>11</p>
<p>OPRACOWANIE:</p>	<p>MGR INŻ. ARCH KAROLINA LISIECKA</p>		<p>08.11.2022</p>		

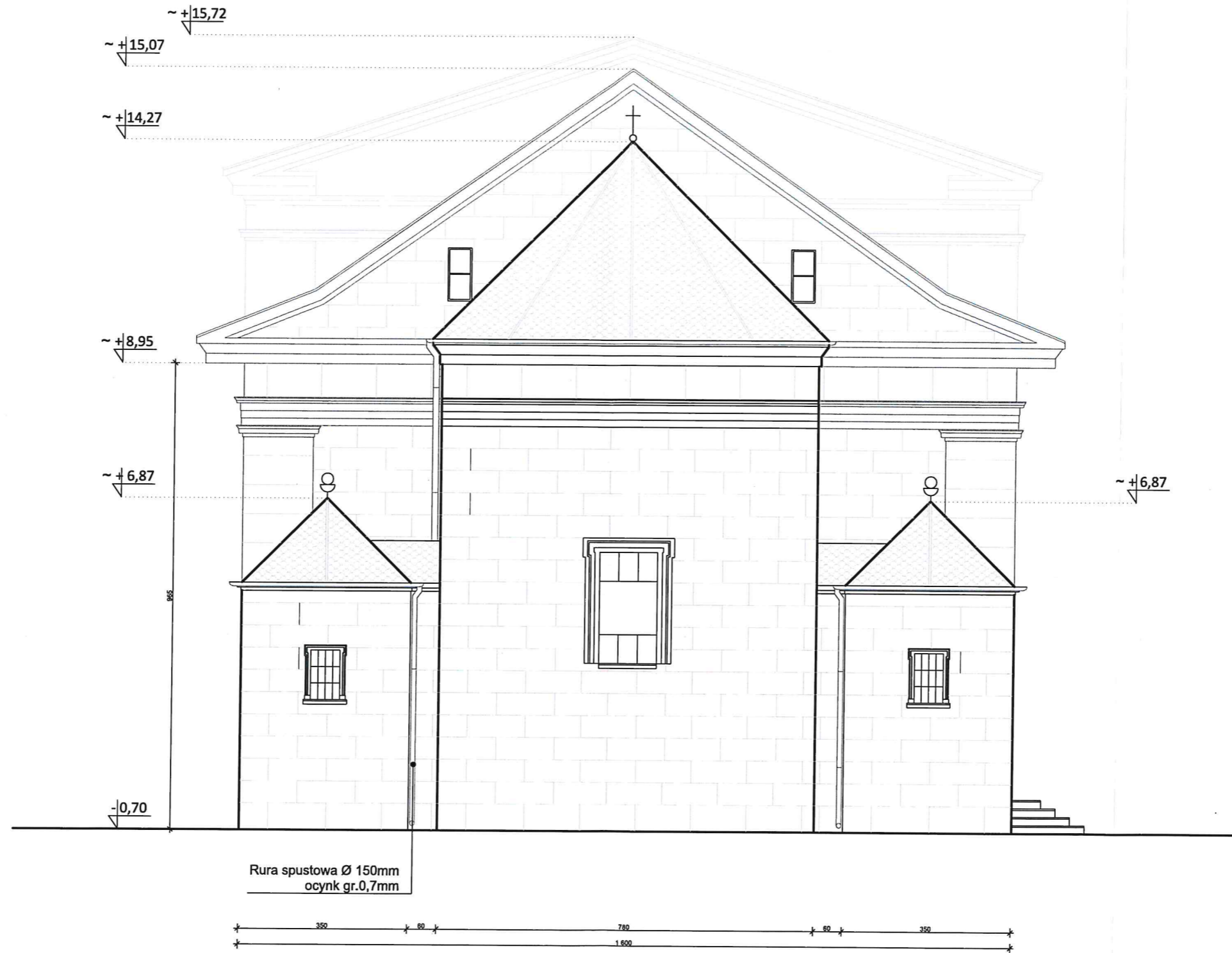


**ELEWACJA BOCZNA**



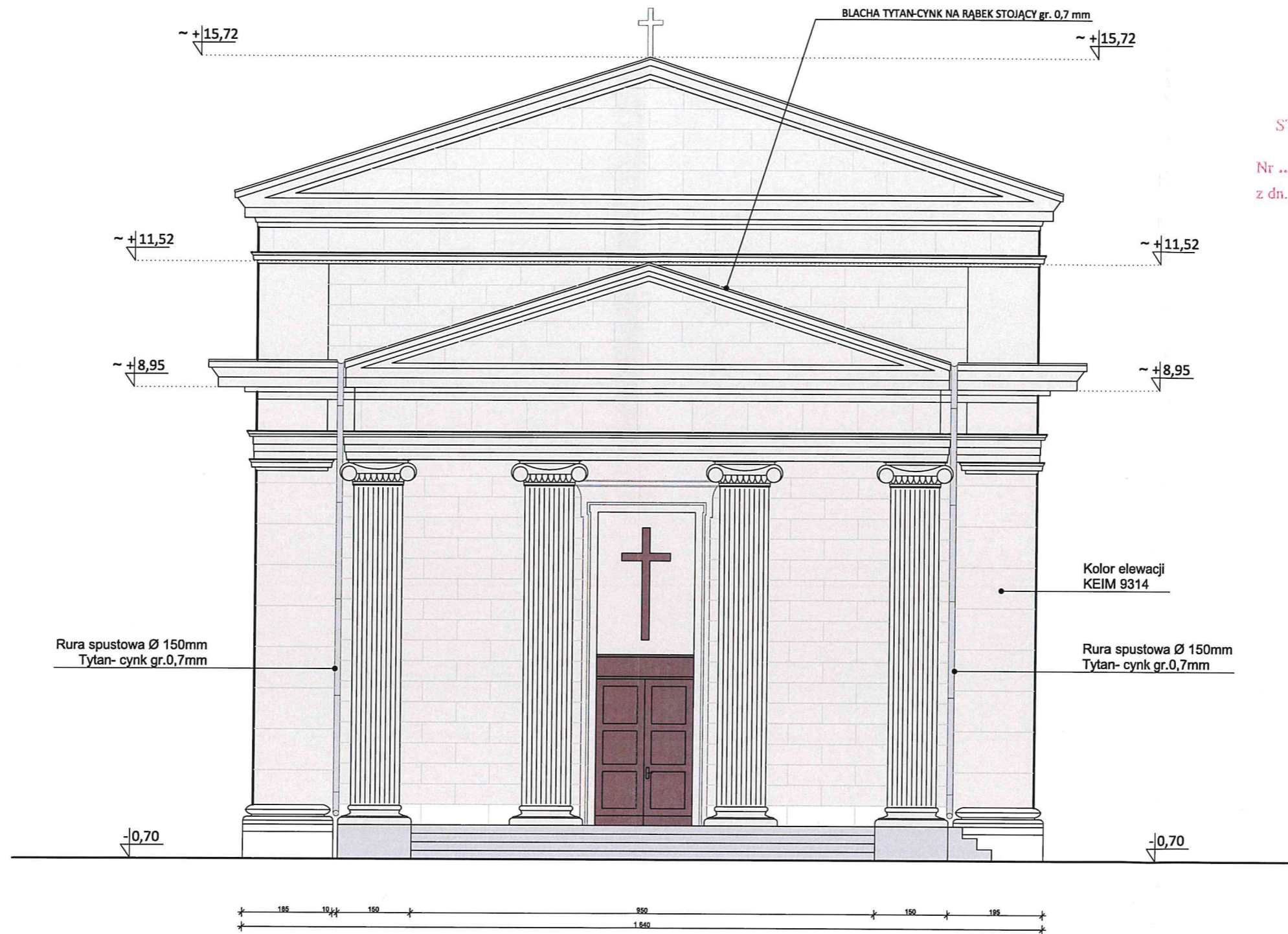
P.W.N. Projektowanie Wykonawstwo Nadzory Marcin Chmielewski ul. Ostów Tumski 14, 61-109 Poznań; tel.: 513-970-723, 577-888-519		Inwestycja REMONT ELEWACJI SANKTUARIUM MAT BUKOWSKIEJ LITERACKIEJ W BU UL. Mury 30, 64-320 Buk działka nr. 419		Branża: ARCHITEKTURA	
Temat: ELEWACJA BOCZNA 2 - INWENTARYZACJA		Imię i Nazwisko MGR INŻ. ARCH EMILIA MALESZKA		Nr Uprawy DATA	
Rysunek: ELEWACJA BOCZNA 2 - INWENTARYZACJA		MGR INŻ. ARCH EMILIA MALESZKA		44/WPOK/2019 08.11.2022	
Opracowanie: MGR INŻ. ARCH KAROLINA LISIECKA		MGR INŻ. ARCH EMILIA MALESZKA		08.11.2022	





**ELEWACJA TYLNA**

<p>P.W.N. Projektowanie Wykonawstwo Nadzory          Marcin Chmielewski          ul. Ostrów Tumski 14, 61-109 Poznań; tel.: 513-970-723, 577-888-519</p>					
<p><b>REMONT ELEWACJI SANKTUARIUM MATKI BOŻEJ          BUKOWSKIEJ LITERACKIEJ W BUKU</b></p> <p>UL. Mury 30, 64-320 Buk          działka nr. 419</p>					
<p>Inwestycja (nazwa, adres):</p>					<p>SKALA: 1:100</p>
<p>Branża:</p>	<p>ARCHITEKTURA</p>				
<p>Temat rysunku:</p>	<p>ELEWACJA TYLNA - INWENTARYZACJA</p>				
	<p>IMIĘ I NAZWISKO</p>	<p>NR UPRAW.</p>	<p>DATA</p>	<p>PODPIS</p>	<p>NR RYS.</p>
<p>PROJEKTANT (architektura)</p>	<p>MGR INŻ. ARCH EMILIA MALESZKA</p>	<p>44/WPOKK/2019</p>	<p>08.11.2022</p>		<p>14</p>
<p>OPRACOWANIE:</p>	<p>MGR INŻ. ARCH KAROLINA LISIECKA</p>		<p>08.11.2022</p>		



**ELEWACJA FRONTOWA**

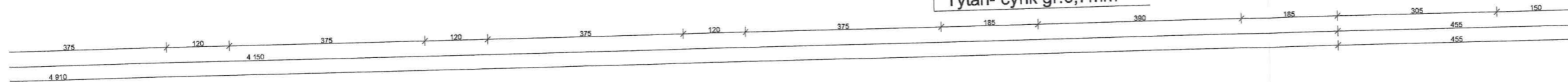
STAROSTA POZNAŃSKI  
Załącznik do decyzji  
Nr 45391/22  
z dn. 14-12-2022

STAROSTWO POWIATOWE  
w Poznaniu

P.W.N. Projektowanie Wykonawstwo Nadzory Marcin Chmielewski ul. Ostrów Tumski 14, 61-109 Poznań; tel.: 513-970-723, 577-888-519						
Inwestycja (nazwa, adres):	REMONT ELEWACJI SANKTUARIUM MATKI BOŻEJ BUKOWSKIEJ LITERACKIEJ W BUKU  UL. Mury 30, 64-320 Buk działka nr. 419					SKALA: 1:100
Branża:	ARCHITEKTURA					
Temat rysunku:	ELEWACJA FRONTOWA - PROJEKT					
	IMIĘ I NAZWISKO	NR UPRAW.	DATA	PODPIS	NR RYS.	
PROJEKTANT (architektura)	MGR INŻ. ARCH EMILIA MALESZKA	44/WPOKK/2019	08.11.2022	<i>EM</i>	<b>A1</b>	
OPRACOWANIE:	MGR INŻ. ARCH KAROLINA LISIECKA		08.11.2022	<i>KL</i>		



Rura spustowa Ø 150mm  
Tytan- cynk gr.0,7mm



STAROSTA POZNAŃSKI  
Załącznik do decyzji  
Nr ..... 4534/22  
z dn. .... 1.4.12.2022

STAROSTWO POWIATOWE  
w Poznaniu

P.W.N. Projektowanie Wykonawstwo Nad Marcin Chmielewski ul. Ostrów Tumski 14, 61-109 Poznań; tel.: 513-970-723, 577			
Inwestycja (nazwa, adres):	REMONT ELEWACJI SANKTU BUKOWSKIEJ LITERAC UL. Mury 30, 64-32 działka nr. 419		
Branża:	ARCHITEKTURA		
Temat rysunku:	ELEWACJA BOCZNA - PRO		
	IMIĘ I NAZWISKO	NR UPRAW.	D.
PROJEKTANT (architektura)	MGR INŻ. ARCH EMILIA MALESZKA	44/WPOKK/2019	08.11
OPRACOWANIE:	MGR INŻ. ARCH KAROLINA LISIECKA		08.11

STAROSTWO POWIATOWE  
w Poznaniu

STAROSTA POZNAŃSKI  
Załącznik do decyzji  
Nr 4534/22  
z dn. 14-12-2022

~ +15,07

~ +14,27

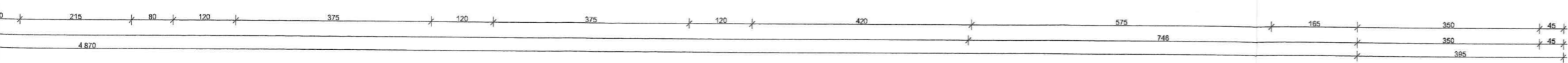
~ +8,95

~ +6,87

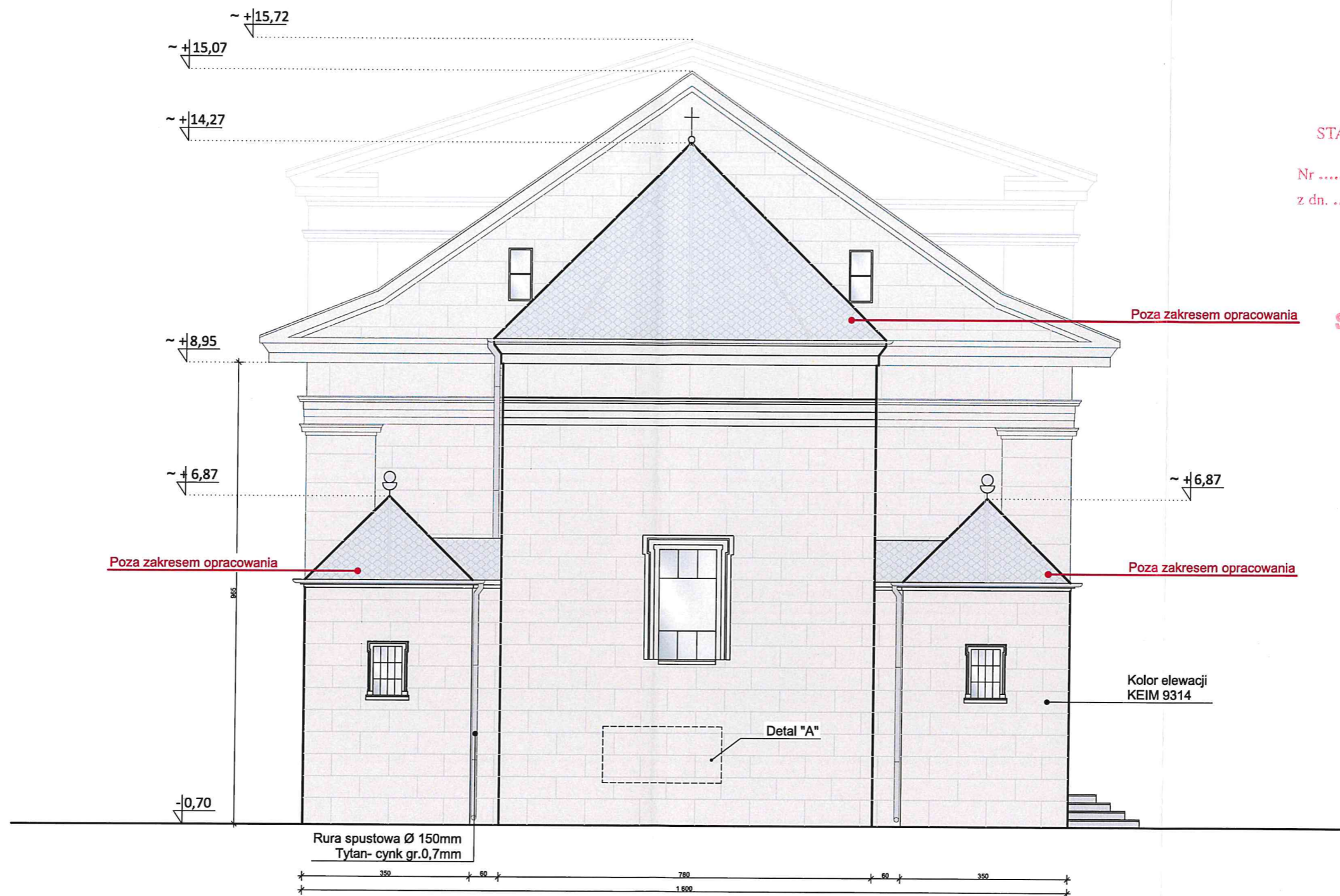
Kolor elewacji  
KEIM 9314

-0,70

Rura spustowa Ø 150mm  
Tytan- cynk gr.0,7mm



P.W.N. Projektowanie Wykonawstwo Nadzory Marcin Chmielewski ul. Ostrów Tumski 14, 61-109 Poznań; tel.: 513-970-723, 577-888-519					
REMONT ELEWACJI SANKTUARIUM MATKI BOŻEJ BUKOWSKIEJ LITERACKIEJ W BUKU UL. Mury 30, 64-320 Buk działka nr. 419					
Inwestycja (nazwa, adres):					SKALA: 1:100
Branża:	ARCHITEKTURA				
Temat rysunku:	ELEWACJA BOCZNA 2 - PROJEKT				
	IMIĘ I NAZWISKO	NR UPRAW.	DATA	PODPIS	NR RYS.
PROJEKTANT (architektura)	MGR INŻ. ARCH EMILIA MALESZKA	44/WPOK/2019	08.11.2022		A3
OPRACOWANIE:	MGR INŻ. ARCH KAROLINA LISIECKA		08.11.2022		

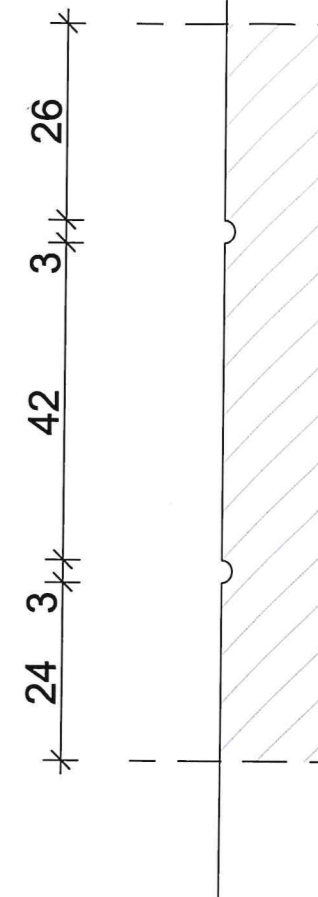
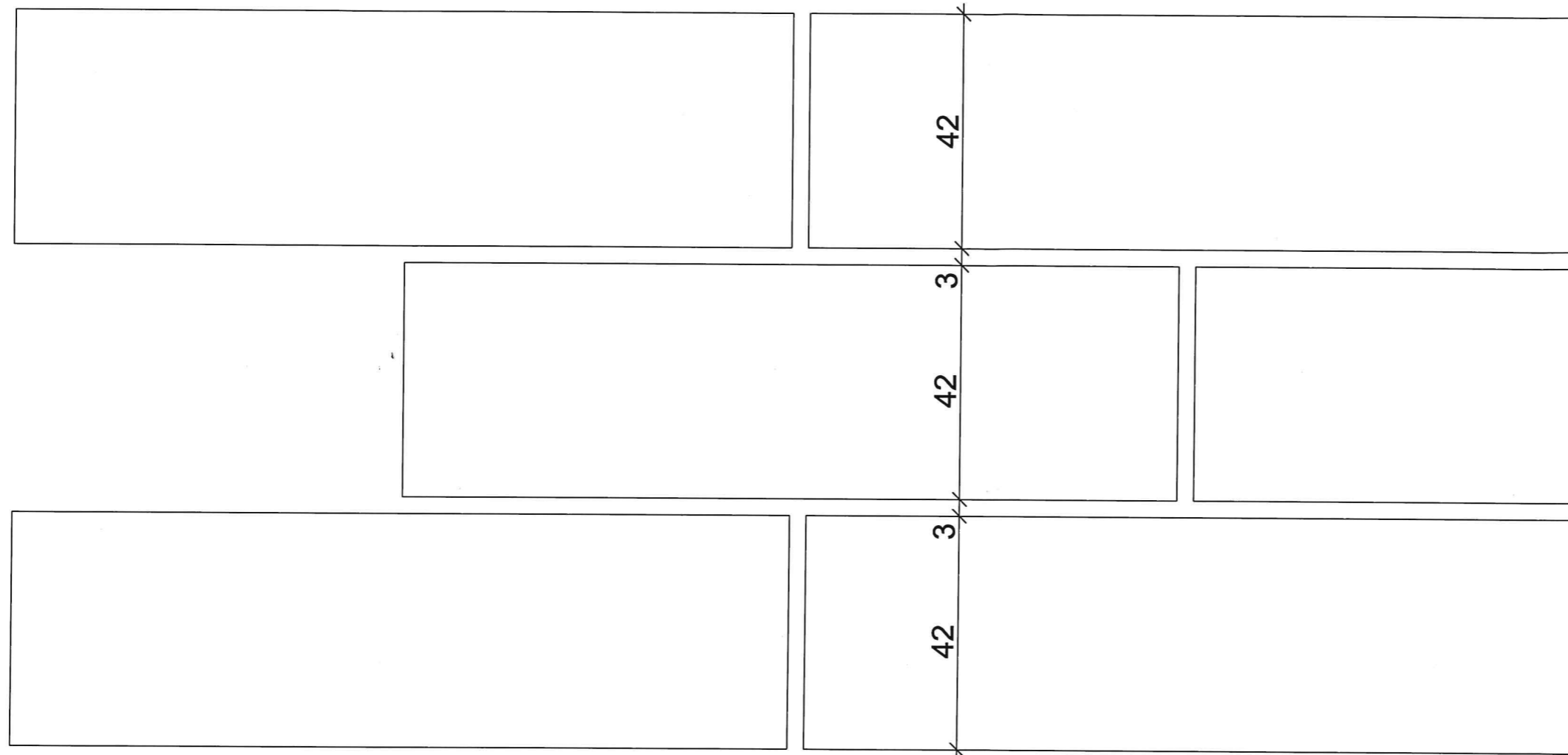


**ELEWACJA TYLNA**

STAROSTA POZNAŃSKI  
Załącznik do decyzji  
Nr ..... 4534/22 .....  
z dn. .... 1.4. -12- 2022 .....

STAROSTWO POWIATOWE  
w Poznaniu

P.W.N. Projektowanie Wykonawstwo Nadzory Marcin Chmielewski ul. Ostrów Tumski 14, 61-109 Poznań; tel.: 513-970-723, 577-888-519					
Inwestycja (nazwa, adres):	<b>REMONT ELEWACJI SANKTUARIUM MATKI BOŻEJ BUKOWSKIEJ LITERACKIEJ W BUKU</b>  UL. Mury 30, 64-320 Buk działka nr. 419				
Branża:	ARCHITEKTURA				SKALA: 1:100
Temat rysunku:	ELEWACJA TYLNA - PROJEKT				
	IMIĘ I NAZWISKO	NR UPRAW.	DATA	PODPIS	NR RYS.
PROJEKTANT (architektura)	MGR INŻ. ARCH EMILIA MALESZKA	44/WPOKK/2019	08.11.2022		A4
OPRACOWANIE:	MGR INŻ. ARCH KAROLINA LISIECKA		08.11.2022		



139 3 139

DETAL "A"

<b>P.W.N. Projektowanie Wykonawstwo Nadzory</b> Marcin Chmielewski ul. Ostrów Tumski 14, 61-109 Poznań; tel.: 513-970-723, 577-888-519					
Inwestycja (nazwa, adres):	<b>REMONT ELEWACJI SANKTUARIUM MATKI BOŻEJ BUKOWSKIEJ LITERACKIEJ W BUKU</b>  UL. Mury 30, 64-320 Buk działka nr. 419				SKALA: 1:10
Branża:	ARCHITEKTURA				NR RYS. <b>A5</b>
Temat rysunku:	DETAL "A"				
	IMIĘ I NAZWISKO	NR UPRAW.	DATA	PODPIS	
PROJEKTANT (architektura)	MGR INŻ. ARCH EMILIA MALESZKA	44/WPOKK/2019	08.11.2022	<i>Emilia</i>	
OPRACOWANIE:	MGR INŻ. ARCH KAROLINA LISIECKA		08.11.2022	<i>Karina</i>	

**DOKUMENTY DOŁĄCZONE  
DO PROJEKTU ARCHITEKTONICZNO-BUDOWNALEGO**

Poznań, dnia 08.11.2022

**OŚWIADCZENIE PROJEKTANTA**

W świetle art. 34, ust. 3d, pkt 3 ustawy z dnia 7 lipca 1994 roku – Prawo budowlane (Dz.U.2021.2351 z późn. zm.), oświadczam, że **projekt architektoniczno-budowlany** dla zamierzenia pod nazwą: **REMONT ELEWACJI SANKTUARIUM MATKI BOŻEJ BUKOWSKIEJ LITERACKIEJ W BUKU**, zlokalizowanego: ul. Mury 30, 64-320 Buk, działka nr 419, został opracowany w sposób zgodny z obowiązującymi przepisami oraz zasadami wiedzy technicznej. Projekt został zaprojektowany\*/sprawdzony\* na podstawie posiadanych uprawnień budowlanych w specjalności architektonicznej.

	Imię i nazwisko	Pieczętka/podpis
PROJEKTANT ARCHITEKTURA	MGR INŻ. ARCH EMILIA MALESZKA	<b>mgr inż. arch. Emilia Maleszka</b> uprawnienia budowlane w spec. arch. do projektowania bez ograniczeń nr upr. 44/WPOKK/2019 nr izby WP-1344



## 2. Kserokopie uprawnień budowlanych projektantów



IZBA ARCHITEKTÓW  
RZECZYPOSPOLITEJ POLSKIEJ

WIELKOPOLSKA OKRĘGOWA IZBA ARCHITEKTÓW  
RZECZYPOSPOLITEJ POLSKIEJ  
OKRĘGOWA KOMISJA KWALIFIKACYJNA

ZA ZGODNOŚĆ  
Z ORYGINAŁEM

Znak sprawy: 79/Pbo/WP-OKK/2019

Poznań, dnia 20 grudnia 2019 r.

### DECYZJA nr 44/WPOKK/2019

Na podstawie art. 24 ust.1 pkt 2 ustawy z dnia 15 grudnia 2000r. o samorządach zawodowych architektów oraz inżynierów budownictwa (Dz.U. z 2019 r., poz. 1117, t.j.) w związku z art. 12, art. 13 oraz art. 14 ust.1 pkt 1 ustawy z dnia 7 lipca 1994r. Prawo budowlane (Dz.U. z 2019 r., poz. 1186, t.j.), zgodnie z art. 104 ustawy z dnia 14 czerwca 1960r. Kodeks postępowania administracyjnego (Dz.U. z 2018 r., poz. 2096, t.j., ze zm.)

stwierdza się, że

Pani mgr inż. arch. Emilia Maleszka  
urodzona w dniu 4 stycznia 1982 r. w Środzie Wlkp.

posiada odpowiednie wykształcenie techniczne oraz praktykę zawodową  
i po zdaniu egzaminu z wynikiem pozytywnym otrzymuje

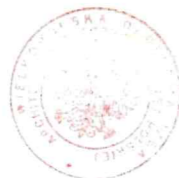
#### UPRAWNIENIA BUDOWLANE

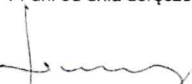
w specjalności architektonicznej do projektowania bez ograniczeń.

Powyższe uprawnienia budowlane upoważniają do wykonywania samodzielnej funkcji technicznej w budownictwie, obejmującej:

- 1) projektowanie, sprawdzanie projektów architektoniczno-budowlanych i sprawowanie nadzoru autorskiego;
- 2) sprawowanie kontroli technicznej utrzymania obiektów budowlanych.

Decyzja niniejsza, jako uwzględniająca w całości żądanie strony, nie wymaga uzasadnienia. Od powyższej decyzji przysługuje Pani odwołanie do Krajowej Komisji Kwalifikacyjnej Izby Architektów RP za pośrednictwem Okręgowej Komisji Kwalifikacyjnej Wielkopolskiej Okręgowej Izby Architektów RP, w terminie 14 dni od dnia doręczenia decyzji.



  
arch. SZYMON WEYNA  
PRZEWODNICZĄCY  
WIELKOPOLSKIEJ OKRĘGOWEJ KOMISJI KWALIFIKACYJNEJ  
IZBY ARCHITEKTÓW RZECZYPOSPOLITEJ POLSKIEJ

Strona 1 z 2

WIELKOPOLSKA OKRĘGOWA IZBA ARCHITEKTÓW  
RZECZYPOSPOLITEJ POLSKIEJ  
OKRĘGOWA KOMISJA KWALIFIKACYJNA

ZA ZGODNOŚĆ  
Z ORYGINAŁEM

1. Przewodniczący Komisji: mgr inż. arch. Szymon Weyna

2. Wiceprzewodniczący Komisji: mgr inż. arch. Stefan Bajer

3. Wiceprzewodniczący Komisji: mgr inż. arch. Jarosław Wroński

4. Sekretarz Komisji: mgr inż. arch. Elżbieta Buchholz - Walenciak

5. Członek Komisji: mgr inż. arch. Jacek Bułat

6. Członek Komisji: mgr inż. arch. Małgorzata Matusiewicz

7. Członek Komisji: mgr inż. arch. Anna Plesińska

8. Członek Komisji: mgr inż. arch. Eryk Sieiński

*[Handwritten signatures and initials corresponding to the list above]*

Otrzymują:

1. Emilia Maleszka 60-688 Poznań, os. Jana III Sobieskiego 2c/97
2. Główny Inspektor Nadzoru Budowlanego 00-512 Warszawa, ul. Krucza 38/42
3. Wielkopolska Okręgowa Rada Izby Architektów RP 61-772 Poznań, Stary Rynek 56
4. a/a

Strona 2 z 2

61-772 Poznań, ul. Stary Rynek 56. Tel./fax: 618 55 08 46. E-mail: wielkopolska@izbaarchitektow.pl  
Http://wielkopolska.iarp.pl NIP: 778-13-99-181 Regon: 017466395-00074 Konto: PKO BP S.A. Nr 71 1020 4027 0000 1202 0033 5935

**3. Kopie zaświadczeń potwierdzające wpis na listę członków właściwej izby samorządu zawodowego projektantów**

ZA ZGODNOŚĆ  
Z ORYGINAŁEM



IZBA ARCHITEKTÓW  
RZECZYPOSPOLITEJ POLSKIEJ

Wielkopolska Okręgowa Rada Izby Architektów RP

**ZAŚWIADCZENIE - ORYGINAŁ**  
(wypis z listy architektów)

Wielkopolska Okręgowa Rada Izby Architektów RP zaświadcza, że:

**mgr inż. arch. Emilia Maleszka**

posiadająca kwalifikacje zawodowe do pełnienia samodzielnych funkcji technicznych w budownictwie w specjalności architektonicznej i w zakresie posiadanych uprawnień nr **44/WPOKK/2019**, jest wpisana na listę członków Wielkopolskiej Okręgowej Izby Architektów RP pod numerem: **WP-1344**.

Członek czynny od: 08-07-2020 r.

Data i miejsce wygenerowania zaświadczenia: 09-08-2022 r. Poznań.

Zaświadczenie jest ważne do dnia: **28-02-2023 r.**

Podpisano elektronicznie w systemie informatycznym Izby Architektów RP przez:  
Karolina Groszek, Sekretarz Okręgowej Rady Izby Architektów RP.

Nr weryfikacyjny zaświadczenia:

**WP-1344-Y966-D4YA-F757-2E74**

Dane zawarte w niniejszym zaświadczeniu można sprawdzić podając nr weryfikacyjny zaświadczenia w publicznym serwisie internetowym Izby Architektów: [www.izbaarchitektow.pl](http://www.izbaarchitektow.pl) lub kontaktując się bezpośrednio z właściwą Okręgową Izbą Architektów RP.



PROJEKTOWANIE WYKONAWSTWO NADZORY

MARCIN CHMIELEWSKI

POZNAŃ 61-745, UL. OSTRÓW TUMSKI 14

TEL.: 513-970-723 / BIURO: 577-888-519

## ZAŁĄCZNIKI PROJEKTU BUDOWLANEGO

### REMONT ELEWACJI SANKTUARIUM MATKI BOŻEJ BUKOWSKIEJ LITERACKIEJ W BUKU

**Inwestor:** Parafia Rzymskokatolicka pw. Św. Stanisława Biskupa i Męczennika w Buku

ul. Mury 30, 64-320 Buk

**Adres:** Mury 30, 64-320 Buk

**Kategoria:** X

**Działka Nr.** 419

**Identyfikator działki:** 302103\_4.0001.419

ZESPÓŁ PROJEKTOWY			
Branża architektoniczno-budowlana			
		NR UPRAWNIEŃ	PODPIS
PROJEKTANT ARCHITEKTURA	MGR INŻ. ARCH. EMILIA MALESZKA	44/WPOKK/2019	<i>ellalembis</i>
OPRACOWANIE	MGR INŻ. ARCH KAROLINA LISIECKA		<i>chmecke</i>

**Spis treści załączników projektu architektoniczno-budowlanego**

STRONA TYTUŁOWA .....1  
SPIS TREŚCI .....2  
INFORMACJA DOTYCZĄCA BEZPIECZEŃSTWA I OCHRONY ZDROWIA.....3  
POZWOLENIE KONSERWATORSKIE NR 137/A/2022 .....5  
PROJEKT ARCH-BUD ZAAKCEPTOWANY PRZEZ PKZ .....6

## **INFORMACJA DOTYCZĄCA BEZPIECZEŃSTWA I OCHRONY ZDROWIA**

### **Informacja dotycząca bezpieczeństwa i ochrony zdrowia**

#### **a) Zakres robót dla całego zamierzenia budowlanego obejmuje:**

- prace montażowe – rusztowania,
- prace rozbiórkowe,
- prace ogólnobudowlane,

#### **b) Wykaz istniejących obiektów**

Przedmiotowa inwestycja swym zakresem obejmuje tylko budynek Sanktuarium Matki Bożej Bukowskiej Literackiej w Buku.

#### **c) Wykaz zagospodarowania terenu lub działki, które może stwarzać zagrożenie**

Na terenie działki mogą występować elementy zagospodarowania działki lub terenu mogące stwarzać zagrożenie bezpieczeństwa i zdrowia ludzi pod postacią uzbrojenia podziemnego, które mogą nie być zinwentaryzowane na mapach.

#### **d) Informacja dotycząca przewidywanego występowania zagrożeń dla ludzi wraz z określeniem skali, rodzaju zagrożenia oraz czasu i miejsca ich wystąpienia**

Przy wykonywaniu robót trzeba zwrócić szczególną uwagę na zagrożenia bezpieczeństwa i zdrowia ludzi wynikające z prowadzenia prac budowlanych polegających na kopaniu wykopów przy istniejących budynkach oraz wszelkich pracach rozbiórkowych.

Pozostałe zagrożenia dla bezpieczeństwa i zdrowia mogą powstawać przy wykonywaniu wykopów o ścianach pionowych bez rozparcia o głębokości większej niż 1,5 m oraz wykopów o bezpiecznym nachyleniu ścian o głębokości większej niż 3,0 m, przy pracach na wysokości powyżej 5,0 m, przy robotach z użyciem dźwigów. Prace na wysokości należy prowadzić zgodnie z Rozporządzeniem Ministra Pracy i Polityki Socjalnej w sprawie ogólnych przepisów bezpieczeństwa i higieny pracy.

Wszelkie prace budowlane przy istniejących elementach budynku należy prowadzić pod nadzorem kierownika budowy oraz inspektora nadzoru inwestorskiego i z zachowaniem szczególnych środków bezpieczeństwa. Prace prowadzone przy istniejących budynkach należy wykonywać ręcznie i odcinkowo. Niedopuszczalne jest odsłanianie większych

odcinków istniejących ścian, należy na bieżąco monitorować stan ścian, przy których prowadzone są prace.

Kolizje należy usuwać na bieżąco podczas prowadzenia prac budowlanych z zachowaniem szczególnych środków ostrożności.

**e) Wskazanie sposobu prowadzenia instruktażu pracowników przed przystąpieniem do realizacji robót szczególnie niebezpiecznych**

Pracownicy przystępujący do robót powinni być przeszkoleni w zakresie przestrzegania przepisów BHP. Dokładnie należy wytłumaczyć technologię i kolejności wykonywanych robót oraz metody zabezpieczeń. Prace będą prowadzone na czynnym obiekcie, dlatego należy szczególnie dokładnie zaplanować etapy robót tak, aby zapewnić możliwość użytkowania pozostałej części obiektu.

**f) Wskazanie środków technicznych i organizacyjnych zapobiegającym niebezpieczeństwo wynikające z wykonywania robót budowlanych w strefach szczególnego zagrożenia zdrowia lub w ich sąsiedztwie, w tym zapewniających bezpieczną i sprawną komunikację, umożliwiającą szybką ewentualną ewakuację na wypadek pożaru, awarii i innych zagrożeń.**

Stworzenie bez przeszkodowej drogi ewakuacji; wygrodenie terenu prac budowlanych zwłaszcza z uwzględnieniem utrzymania czynnego obiektu; wygrodenie składowania materiałów z rozbiórki.

	Imię i nazwisko	Pieczętka/podpis
PROJEKTANT ARCHITEKTURA	MGR INŻ. ARCH EMILIA MALESZKA	<b>mgr inż. arch. Emilia Maleszka</b> uprawnienia budowlane w spec. arch. do projektowania bez ograniczeń nr upr. 44/WPOKK/2019 nr izby WP-1344

Poznań, dnia 22.09.2022 r.

**STAROSTA POZNAŃSKI**  
ul. Jackowskiego 18, 60-509 Poznań  
KZ.4123.17.00062.2022.II  
**odbiór osobisty**

**POZWOLENIE NR 137/A/2022**  
**na prowadzenie robót budowlanych**  
**przy obiekcie wpisanym indywidualnie do rejestru zabytków**

*Sprawa: Buk kościół par. p.w. św. Stanisława Bpa i Męczennika (nr 2482/A z 09.03.1931 r.) – remont elewacji*

Działając na podstawie porozumienia z dnia 24 marca 2009 r. zawartego pomiędzy Wojewodą Wielkopolskim oraz Starostą Poznańskim w sprawie powierzenia Powiatowi Poznańskiemu spraw z zakresu właściwości Wielkopolskiego Wojewódzkiego Konserwatora Zabytków (Dz.U. Woj. Wlkp. z 2009 r., nr 85, poz. 1212), art. 6 ust. 1 pkt 1 lit. b i c, art. 7 pkt. 1, art. 36 ust. 1 pkt 1 ustawy z dnia 23 lipca 2003 r. o ochronie zabytków i opiece nad zabytkami (t.j. Dz.U. z 2022.840), art. 104 ustawy z dnia 14 czerwca 1960 r. Kodeks postępowania administracyjnego (t.j. Dz.U. 2021.735 ze zm.) po rozpatrzeniu wniosku Parafii Rzymskokatolickiej pw. św. Stanisława Bpa i Męczennika w Buku, reprezentowanej przez Pana Marcina Chmielewskiego o udzielenie pozwolenia na prowadzenie robót budowlanych

**STAROSTA**

**UDZIELA POZWOLENIA**

Parafii Rzymskokatolickiej pw. św. Stanisława Biskupa i Męczennika w Buku, ul. Mury 30, 64-320 Buk działającej przez Pan Marcina Chmielewskiego, Ostrów Tumski 14, 61-109 Poznań na prowadzenie robót budowlanych przy budynku kościoła parafialnego p.w. św. Stanisława Bpa i Męczennika (uznanego za zabytek na podstawie orzeczenia konserwatorskiego nr 2482/A z dnia 09.03.1931 r.) oraz położonym na terenie historycznego układu urbanistycznego miasta Buk wpisanego do rejestru zabytków pod nr rej 2548/A decyzja z 08.02.1956 i pod nr rej. 806/Wlkp/A decyzją z 26.07.2010 r. polegających na:

- wykonaniu remontu elewacji budynku

Lokalizacja inwestycji: obręb 0001 Buk, dz. ewid. nr 419 przy ul. Mury

zgodnie z projektem architektoniczno-budowlanym – Remont elewacji sanktuarium Matki Bożej Bukowskiej Literackiej w Buku, aut. E. Maleszka, 15 września 2022 r.

**Termin ważności pozwolenia: 31 grudnia 2024 rok.**

**określa warunek polegający na:**

- 1) obowiązku kierowania robotami budowlanymi lub wykonywania nadzoru inwestorskiego przez osobę posiadającą kwalifikacje, o których mowa w art. 37c ustawy z dnia 23 lipca 2003 r. o ochronie zabytków i opiece nad zabytkami (t.j. Dz.U.2022.840),
- 2) przekazania Powiatowemu Konserwatorowi Zabytków nie później niż w terminie 14 dni przed dniem rozpoczęcia robót budowlanych, a w toku badań na 14 dni przed dokonaniem zmiany osoby, o której mowa w pkt. 1)
  - a) imienia, nazwiska i adresu osoby, o której mowa w pkt. 1)
  - b) dokumentów potwierdzających spełnianie przez tę osobę wymagań, o których mowa w art. 37c cytowanej wyżej ustawy,
  - c) oświadczenia osoby, o której mowa w pkt. 1, o przyjęciu przez tę osobę obowiązku kierowania robotami budowlanymi



3) ostateczny kolor elewacji kościoła należy uzgodnić z PKZ po wykonaniu prób kolorystycznych w drodze komisji konserwatorskiej.

### UZASADNIENIE

Dnia 20.09.2022 r. do Starostwa Powiatowego w Poznaniu – Powiatowego Konserwatora Zabytków wpłynął wniosek Parafii Rzymskokatolickiej pw. św. Stanisława Bpa i Męczennika w Buku, reprezentowanej przez Pana Marcina Chmielewskiego w sprawie wydania pozwolenia na przeprowadzenie remontu elewacji kościoła.

Kościół parafialny pw. św. Stanisława Bpa i Męczennika w Buku został uznany za zabytek na podstawie orzeczenia konserwatorskiego nr 2482/A z dnia 09.03.1931 r.. Obiekt ten dodatkowo położony jest na terenie historycznego układu urbanistycznego miasta Buk wpisanego do rejestru zabytków pod nr rej 2548/A decyzją z 08.02.1956 i pod nr rej. 806/Wlkp/A decyzją z 26.07.2010. Mając na uwadze powyższe materialnoprawną podstawę do działania konserwatora zabytków stanowi art. 36 ust. 1 pkt 1 ustawy z dnia 23 lipca 2003 r. o ochronie zabytków i opiece nad zabytkami (t.j. Dz.U. z 2022.840).

Planowane prace polegały będą na wykonaniu remontu elewacji kościoła obecnie zabrudzonych, lokalnie uszkodzonych, zawilgoconych i noszących ślady prowizorycznych napraw. Roboty budowlane powinny przyczynić się do poprawy stanu technicznego i podniesienia jego estetyki. Mając na uwadze powyższe orzeczono, jak w sentencji.

### Pouczenie

1. Od niniejszej decyzji przysługuje stronie odwołanie, które należy wnieść w ciągu 14 dni od dnia doręczenia decyzji do Ministra Kultury i Dziedzictwa Narodowego, za pośrednictwem Powiatowego Konserwatora Zabytków w Poznaniu (art. 127 §1-2 oraz art. 129 §1-2 Kodeksu postępowania administracyjnego (t.j. Dz.U. z 2021.735 ze zm.).
2. W ciągu 14 dni od dnia doręczenia decyzji strona może zrzec się prawa do wniesienia odwołania od niniejszej decyzji poprzez doręczenie Powiatowemu Konserwatorowi Zabytków w Poznaniu oświadczenia o zrzeczeniu się prawa do wniesienia odwołania (art. 127a §1-2 Kodeksu postępowania administracyjnego (t.j. Dz.U. z 2021.735 ze zm.). Z dniem doręczenia do Powiatowego Konserwatora Zabytków w Poznaniu oświadczenia o zrzeczeniu się prawa do wniesienia odwołania przez ostatnią ze stron postępowania, decyzja staje się ostateczna i prawomocna co skutkuje brakiem możliwości wniesienia odwołania do Ministra Kultury i Dziedzictwa Narodowego i skargi do sądu administracyjnego.
3. Pozwolenie niniejsze nie zwalnia od obowiązku uzyskania pozwolenia na budowę lub zgłoszenia w przypadkach określonych przepisami Prawa budowlanego (art. 36 ust. 8 Ustawy z dnia 23 lipca 2003r. O ochronie zabytków i opiece nad zabytkami - (t.j. Dz.U. z 2022.840).
4. Pozwolenie może być cofnięte lub zmienione w razie ujawnienia po jego wydaniu okoliczności, które mogą mieć wpływ na zakres prowadzenia wskazanych w pozwoleniu prac, robót, badań, innych działań lub poszukiwań na podstawie art. 47 ustawy z dnia 23 lipca 2003r. o ochronie zabytków i opiece nad zabytkami.



Z up. STAROSTY  
Wiesław Biegański  
Powiatowy Konserwator Zabytków  
w Poznaniu

### Załącznik:

1. Projekt architektoniczno-budowlany – Remont elewacji sanktuarium Matki Bożej Bukowskiej Literackiej w Buku, aut. E. Maleszka, 15 września 2022 r.

### Otrzymują (za dowodem doręczenia):

1. Pan Marcin Chmielewski, Ostrów Tumski 14, 61-109 Poznań, działający w imieniu Parafii Rzymskokatolickiej pw. św. Stanisława Biskupa i Męczennika w Buku
2. aa MB

Sprawę prowadzi: inspektor Marta Bruch ☎ 61 841 8843

Wniesiono opłatę skarbową w kwocie 82,25  
na konto Urzędu Miasta Poznania  
nr pokwitowania .....  
nr rach. bankowego 94 1020 4027 0000 1602 1262 0763  
Data wpłaty 19.09.2022  
strona 2 z 2



PROJEKTOWANIE WYKONAWSTWO NADZORY

MARCIN CHMIELEWSKI

POZNAŃ 61-745, UL. OSTRÓW TUMSKI 14

TEL.: 513-970-723 / BIURO: 577-888-519

## PROJEKT ARCHITEKTONICZNO - BUDOWLANY

### REMONT ELEWACJI SANKTUARIUM MATKI BOŻEJ BUKOWSKIEJ LITERACKIEJ W BUKU

**Inwestor:** Parafia Rzymskokatolicka pw. św. Stanisława Biskupa i Męczennika w Buku

**Adres:** ul. Mury 30; 64-320 Buk

**Kategoria:** X

**Działka Nr.** 419

**Identyfikator działki:** 302103\_4.0001.419

ZESPÓŁ PROJEKTOWY			
Branża architektoniczno-budowlana			
		NR UPRAWNIENÍ	PODPIS
PROJEKTANT ARCHITEKTURA	MGR INŻ. ARCH. EMILIA MALESZKA	44/WPOKK/2019	<i>Elbertis</i>
OPRACOWANIE	MGR INŻ. ARCH. KAROLINA LISIECKA	Starostwo Powiatowe w Poznaniu Powiatowy Konserwator Zabytków	<i>[Signature]</i>

15 WRZEŚNIA 2022

Uzgodniono ze stanowiska konserwatorskiego  
Załącznik do pisma / decyzji / postanowienia / pozwolenia  
nr. 1371/K/2022 z dnia 23.09.2022  
nr sprawy K2.4123.13.00062.2022.6

Powiatowy  
Konserwator Zabytków  
Włodzisław Bieganski

## Spis treści projektu architektoniczno-budowlanego

STRONA TYTUŁOWA PROJEKTU ARCHITEKTONICZNO - BUDOWLANEGO ...	1
SPIS TREŚCI PROJEKTU ARCHITEKTONICZNO - BUDOWLANEGO .....	2
CZĘŚĆ OPISOWA PROJEKTU ARCHITEKTONICZNO - BUDOWLANEGO .....	4
1. Dane ogólne .....	4
2. Podstawa opracowania.....	4
3. Przedmiot inwestycji.....	4
5. Charakterystyka budynku i rys historyczny.....	6
6. Ocena techniczna stanu istniejącej zabudowy .....	7
7. Zamierzony sposób użytkowania oraz program użytkowy obiektu budowlanego...	13
8. Opinia geotechniczna oraz informacja o sposobie posadowienia obiektu budowlanego .....	13
9. Liczba lokali mieszkalnych i użytkowych.....	13
10. Liczba lokali mieszkalnych dostępnych dla osób niepełnosprawnych.....	13
11. Opis zapewnienia niezbędnych warunków do korzystania z obiektów użyteczności publicznej i mieszkaniowego budownictwa wielorodzinnego przez osoby niepełnosprawne .....	13
12. Parametry techniczne obiektu budowlanego charakteryzujące wpływ obiektu budowlanego na środowisko i jego wykorzystywanie oraz na zdrowie ludzi i obiekty sąsiednie.....	13
13. Analiza technicznych, środowiskowych i ekonomicznych możliwości realizacji wysoce wydajnych systemów alternatywnych zaopatrzenia w energię i ciepło.....	13
14. Analiza technicznych i ekonomicznych możliwości wykorzystania urządzeń .....	14
15. Informacje o zasadniczych elementach wyposażenia budowlano- instalacyjnego, zapewniających użytkowanie obiektu budowlanego zgodnie z przeznaczeniem.....	14

16. Dane dotyczące warunków ochrony przeciwpożarowej, stosownie do zakresu projektu .....	14
ZAŁOŻENIA PROJEKTOWE.....	15
1. Elewacje frontowe- powierzchnie płaskie .....	15
• Tynki zewnętrzne elewacji frontowej.....	15
1. Zastosowane materiały .....	21
2. Uwagi końcowe .....	21
CZEŚĆ RYSUNKOWA .....	22
1. Elewacja frontowa - inwentaryzacja.....	23
2. Elewacja boczna - inwentaryzacja .....	24
3. Elewacja boczna 2 - inwentaryzacja.....	25
4. Elewacja tylna – inwentaryzacja.....	26
5. Elewacja frontowa – projekt .....	27
6. Elewacja boczna – projekt .....	28
7. Elewacja boczna 2 – projekt .....	29
8. Elewacja tylna – projekt .....	30
9. Detal „A” - projekt.....	31
DOKUMENTY DOŁĄCZONE DO PROJEKTU ARCHITEKTONICZNO- BUDOWNALEGO .....	32
1. Oświadczenie projektantów .....	32
2. Kserokopie uprawnień budowlanych projektantów.....	33
3. Kopie zaświadczeń potwierdzające wpis na listę członków właściwej izby samorządu zawodowego projektantów.....	35

## CZĘŚĆ OPISOWA PROJEKTU ARCHITEKTONICZNO - BUDOWLANEGO

### 1. Dane ogólne

- Budynek Sanktuarium Matki Bożej Bukowskiej Literackiej jest zlokalizowany przy ul. Mury 30 w Buku. **Obiekt wpisany do rejestru zabytków pod nr 654882 2482/A z 09.03.1931 roku.**

- Działka o nr ewidencyjnym 419

Rodzaj i kategoria obiektu budowlanego

- Kategoria: X

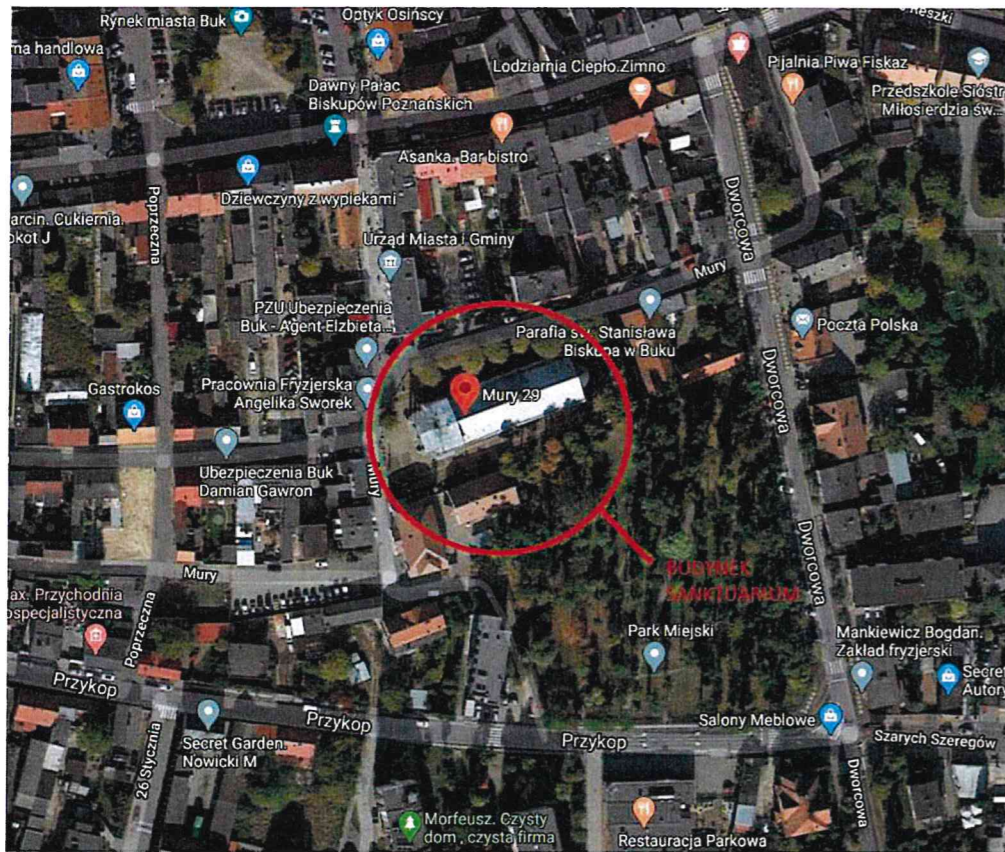
### 2. Podstawa opracowania

- Rozporządzenie Ministra Infrastruktury w sprawie warunków technicznych jakim powinny odpowiadać budynki i ich usytuowanie (Dz. U. Nr 75 poz. 690 z 2002r. wraz z późniejszymi zmianami),
- Katalogi techniczne urządzeń oraz wytyczne do projektowania ich producentów,
- Zlecenie Inwestora,
- Obowiązujące normy i przepisy,

### 3. Przedmiot inwestycji

Celem niniejszego opracowania jest sporządzenie dokumentacji projektowej dotyczącej remontu elewacji Sanktuarium Matki Bożej Bukowskiej Literackiej w Buku.

#### 4. Lokalizacja



Rys. 1 Widok kościoła z lotu ptaka, źródło [www.googlemaps.pl](http://www.googlemaps.pl)



Rys. 2 Widok kościoła z lotu ptaka, źródło [www.geoportal.gov.pl](http://www.geoportal.gov.pl)

## 5. Charakterystyka budynku i rys historyczny

Sanktuarium wybudowane po lokacji miasta w XIII w., z początku zapewne drewniany. Pierwszą murowaną świątynię w obecnym miejscu konsekrował w 1418 r. biskup Andrzej Łaskarz z Gosławic. Gotycki kościół kryty dachówką posiadał jedną z najwyższych wież w Wielkopolsce. W 1608 r. wyniesiony został do rangi kolegiaty. Od 2015 r. diecezjalne Sanktuarium Matki Bożej Bukowskiej Literackiej. Kościół był wielokrotnie rozbudowywany, w XVII w. znajdowały się w nim cztery kaplice. W 1430 r. po raz pierwszy wzmiankowano o cudownym obrazie Matki Boskiej Literackiej. W 1806 r. zawaliła się wieża i zniszczyła większość świątyni.

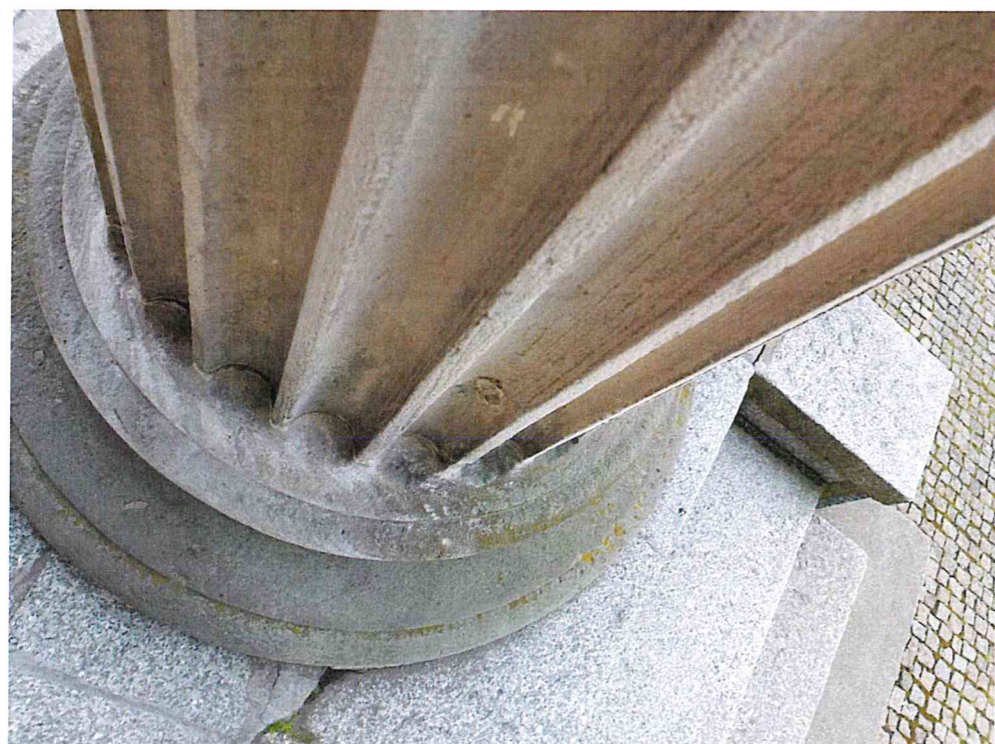
Z katastrofy budowlanej ocalała kaplica z cudownym obrazem. Pozostałości gotyckich murów rozebrano, a na ich miejscu, po długich rozmowach z rządem pruskim, wystawiono w latach 1838-1846 nowy kościół halowy, wzorowany na konstrukcji bazyliki rzymskiej, trójnawowy, w stylu późno klasycystycznym. Projekt przypominający grecko-jońską świątynię powstał w pracowni znanego berlińskiego architekta Karla Fryderyka Schinkla. Wejście główne kryje się pod charakterystycznym portykiem zakończonym podwójnym tympanonem, wspartym na rzędzie czterech jońskich kolumn. Elewacja zdobiona jest charakterystycznymi boniami z pilastrami. Od strony wschodniej bryłę domykają trzy absydy prezbiterium i dwóch zakrystii, nawiązujące formą do stylu romańskiego. W korpusie nawowym osiemnaście dużych, prostokątnych okien z obramowaniami. W nich witraże: św. Stanisława - biskupa i męczennika, św. Wojciecha, św. Stanisława Kostki, św. Kazimierza Królewicza, św. Jana Pawła II, św. Floriana, bł. ojca Rafała Chylińskiego i bł. ks. Jerzego Popiełuszki. Po bokach ołtarza głównego dwa witraże z przedstawieniami aniołów, oddzielające prezbiterium od zakrystii. W oknie głównej absydy witraż wzorowany na cudownym obrazie Matki Bożej Bukowskiej Literackiej. Nawę główną wyznacza sześć par kolumn jońskich, udekorowanych podobnie jak obramowania okien imitacją marmuru. Kościół został spalony w nocy z 25 na 26 stycznia 1945 r. przez uciekające z Buku wojsko niemieckie. Całkowitemu zniszczeniu uległ wtenczas cudowny obraz Matki Boskiej Bukowskiej. Zachowały się mury obwodowe, które wykorzystano do odbudowy świątyni w latach 1946-1951. Z oryginalnego wystroju do dziś przetrwało jedynie uszkodzone epitafium Macieja i Stanisława Niegolewskich z 1634 r., wykonane z czarnego marmuru, wmurowane w południową ścianę świątyni.

Pod nim znajduje się krypta grobowa tego szlacheckiego rodu - obecnie zamurowana i niedostępna.

#### **6. Ocena techniczna stanu istniejącej zabudowy**

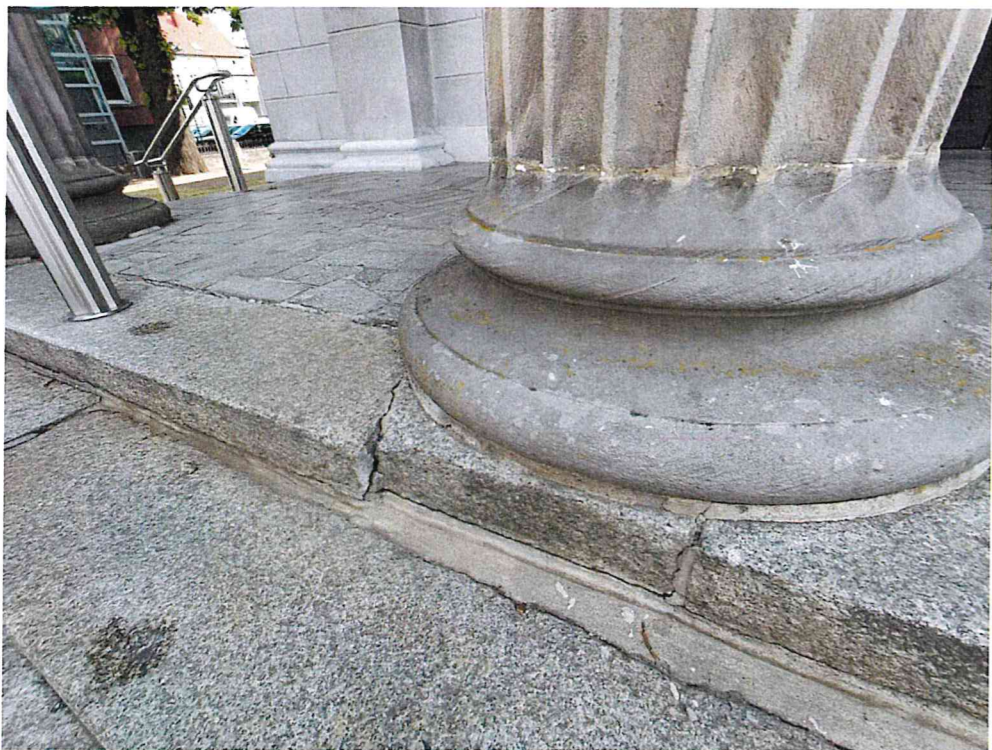
Na podstawie wizji lokalnej można stwierdzić, że budynek Sanktuarium jest w dobrym stanie technicznym ze względu na konstrukcję. Jednak stan zachowania elewacji jest wskazujący by podjąć prace remontowe. Niszczenie obiektu, zachodzi w wyniku szkodliwego wpływu środowiska zewnętrznego, a także wskutek naturalnych procesów starzeniowych postępujących na przestrzeni lat w materiałach budowlanych, doprowadziło do zmian w estetyce obiektu. Czynnikiem nadrzędnie sprzyjającym niszczeniu obiektów architektury jest środowisko zewnętrzne tj. wiatr, zanieczyszczenia powietrza, duże wahania temperatur, a w szczególności woda. Tynki elewacji jak i boniowanie są zabrudzone. W gzymsach są widoczne braki.

#### **DOKUMENTACJA FOTOGRAFICZNA**



*Rys. 4. Sanktuarium Matki Bożej Literackiej w Buku, źródło własne*





*Rys. 5. Sanktuarium Matki Bożej Literackiej w Buku, źródło własne*



*Rys. 6. Sanktuarium Matki Bożej Literackiej w Buku, źródło własne*



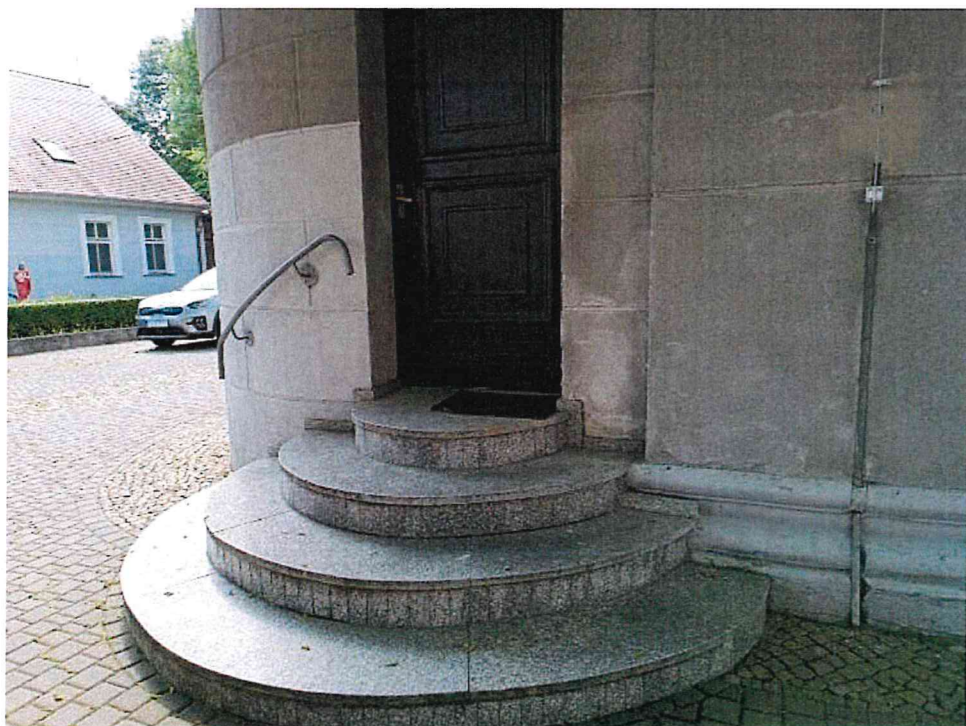
*Rys. 7. Sanktuarium Matki Bożej Literackiej w Buku, źródło własne*



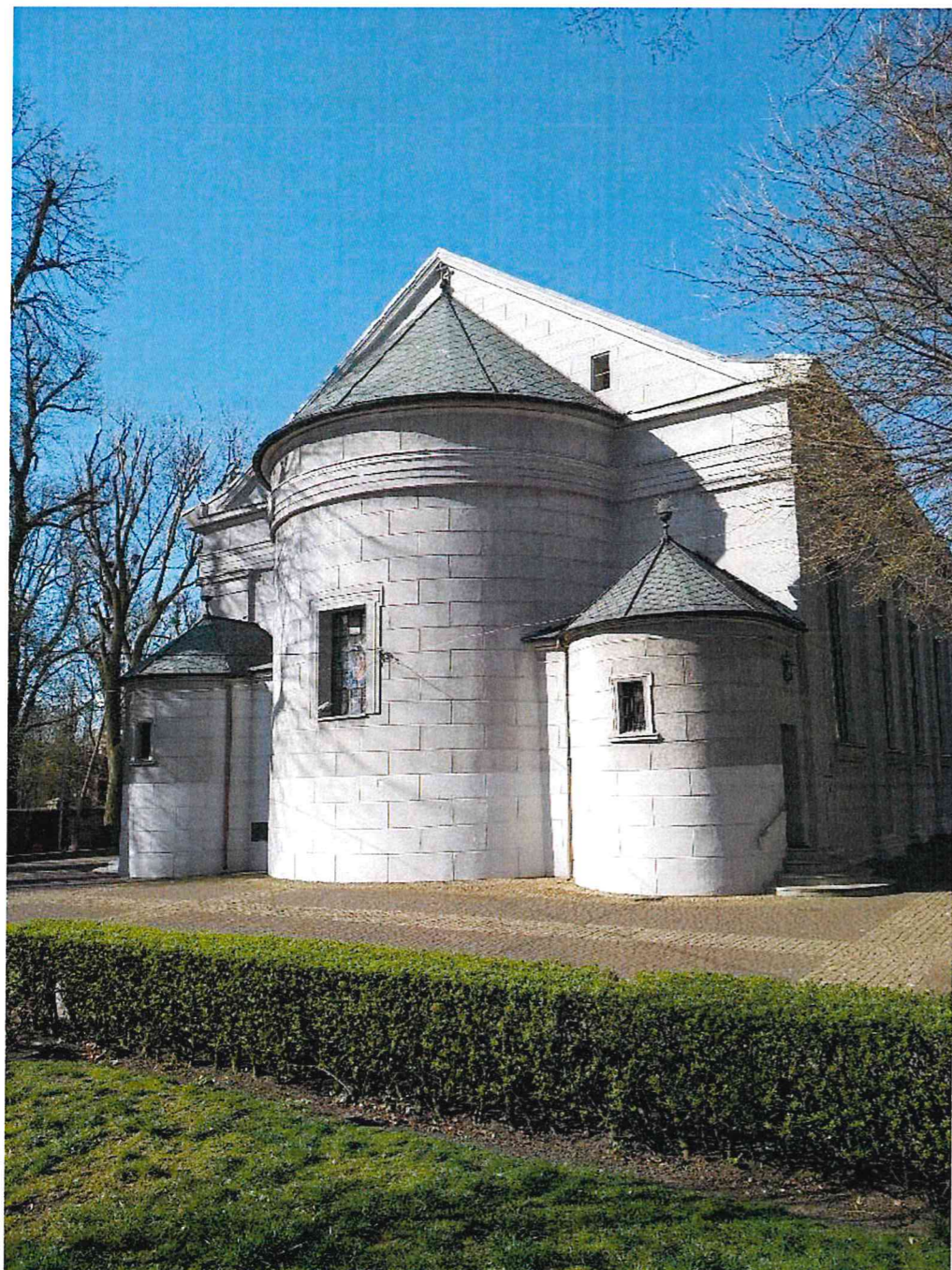
*Rys. 8. Sanktuarium Matki Bożej Literackiej w Buku, źródło własne*



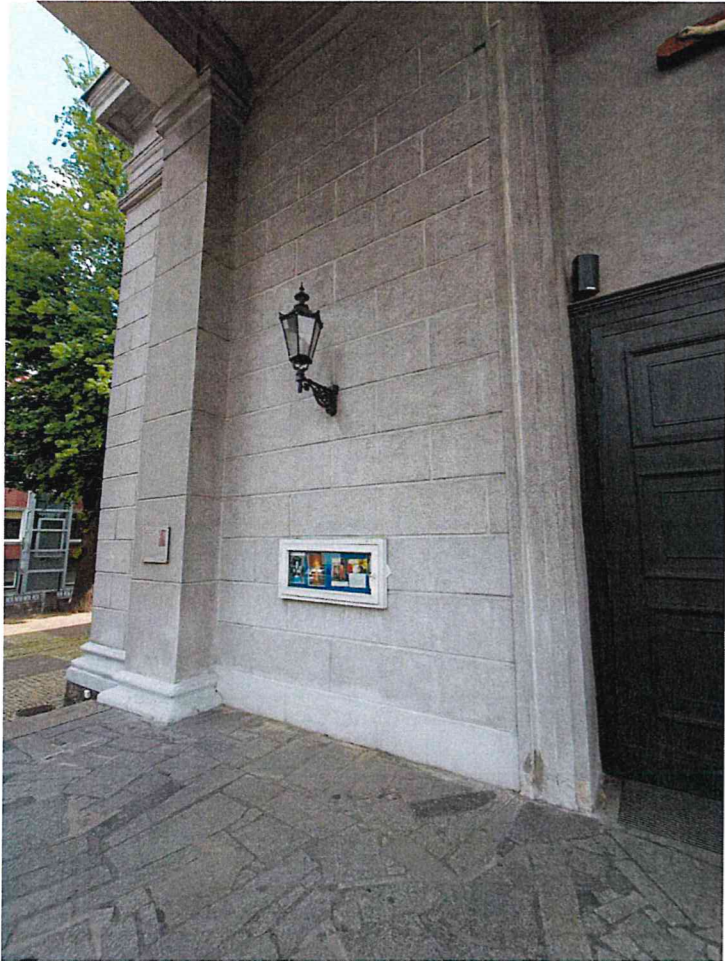
*Rys. 9. Sanktuarium Matki Bożej Literackiej w Buku, źródło własne*



*Rys. 10. Sanktuarium Matki Bożej Literackiej w Buku, źródło własne*



*Rys. 12. Sanktuarium Matki Bożej Literackiej w Buku, źródło własne*



Rys. 13. Sanktuarium Matki Bożej Literackiej w Buku, źródło własne



Rys. 14. Sanktuarium Matki Bożej Literackiej w Buku, źródło własne

**7. Zamierzony sposób użytkowania oraz program użytkowy obiektu budowlanego**

Bez zmian

**8. Opinia geotechniczna oraz informacja o sposobie posadowienia obiektu budowlanego**

Nie dotyczy

**9. Liczba lokali mieszkalnych i użytkowych**

Poza zakresem opracowania

**10. Liczba lokali mieszkalnych dostępnych dla osób niepełnosprawnych**

Poza zakresem opracowania

**11. Opis zapewnienia niezbędnych warunków do korzystania z obiektów użyteczności publicznej i mieszkaniowego budownictwa wielorodzinnego przez osoby niepełnosprawne**

Poza zakresem opracowania

**12. Parametry techniczne obiektu budowlanego charakteryzujące wpływ obiektu budowlanego na środowisko i jego wykorzystywanie oraz na zdrowie ludzi i obiekty sąsiednie**

pkt. a) bez zmian

pkt. b) bez zmian

pkt. c) bez zmian

pkt. d) bez zmian

pkt. e) bez zmian

**13. Analiza technicznych, środowiskowych i ekonomicznych możliwości realizacji wysoce wydajnych systemów alternatywnych zaopatrzenia w energię i ciepło**

pkt. a) bez zmian

pkt. b) bez zmian

pkt. c) bez zmian

pkt. d) bez zmian

pkt. e) bez zmian

**14. Analiza technicznych i ekonomicznych możliwości wykorzystania urządzeń**

Poza zakresem opracowania

**15. Informacje o zasadniczych elementach wyposażenia budowlano- instalacyjnego, zapewniających użytkowanie obiektu budowlanego zgodnie z przeznaczeniem.**

Poza zakresem opracowania

**16. Dane dotyczące warunków ochrony przeciwpożarowej, stosownie do zakresu projektu**

**Projektowane prace nie zmieniają warunków ochrony przeciwpożarowej.**

	Imię i nazwisko	Pieczętka/podpis
Projektant architektura	<b>mgr inż. arch.</b> <b>Emilia Maleszka</b> 44/WPOKK/2019	mgr inż. Emilia Maleszka uprawnienia budowlane w spec. arch. do projektowania bez ograniczeń nr 44/WPOKK/2019 nr izby WP-1344

## ZAŁOŻENIA PROJEKTOWE

### 1. Elewacje frontowe- powierzchnie płaskie

- **Tynki zewnętrzne elewacji frontowej**

Przed przystąpieniem do prac renowacyjnych należy skuć głuche fragmenty tynków. Słabo związane fragmenty powierzchni należy odkuć, a części luźne usunąć za pomocą szczotki drucianej. Następnie należy przystąpić do zmycia elewacji wodą pod ciśnieniem. Podłoże powinno być mocne, oczyszczone z kurzu, brudu, wykwitów, resztek powłoki malarskich.

#### Naprawa ubytków tynku

Należy wykonać z tynku wapienno-cementowego o poniższych parametrach np. Caparol Uniwersal lub równoważny.

#### Parametry tynku:

- gęstość nasypowa: ok. 1,28 kg/dm<sup>3</sup>,
- przyczepność do podłoża dla grubości warstwy tynku 12 mm:
  - betonowego: ok 0,71 N/mm<sup>2</sup> - FP: B,
  - betonu komórkowego: ok 0,66 N/mm<sup>2</sup> - FP: B,
  - cegły: 0,83 N/mm<sup>2</sup> - FP: B,
- wytrzymałość na ściskanie: ok. 3,0 MPa,
- współczynnik nasiąkliwości wodą  $w < 0,4 \text{ kg}/(\text{m}^2 \cdot \text{h}^{0,5})$ ,
- konsystencja: sucha zaprawa
- barwa – biała.

Tynk przeznaczony do maszynowego lub ręcznego wykonywania wewnętrznych i zewnętrznych wypraw tynkarskich lub jako lekki tynk podkładowy pod wyprawy szlachetne i tynki dekoracyjne w każdego rodzaju pomieszczeniach oraz wykonywania elewacji budynków.



#### Przygotowanie materiału:

Tynk najefektywniej nakłada się odpowiednimi agregatami tynkarskimi. Można także zastosować mieszarkę do zapraw i pompę ślimakową lub tłokową. W przypadku ręcznego nakładania zaprawę można rozmieszać przy użyciu betoniarki lub mieszadła elektrycznego. Ilość wody do rozrobienia 25 kg zaprawy wynosi około 6 litrów (w zależności od wymaganej konsystencji), a przy nakładaniu maszynowym poziom wody ustalić doświadczalnie. Czas mieszania przy użyciu mieszarek ręcznych wynosi ok. 5 min.

#### Narzędzia:

Agregat tynkarski lub mieszadło elektryczne, łaty tynkarskie, kielnia, poziomnica, pace stalowe i styropianowe, pace z filcem lub gąbką, pojemnik na zaprawę.

Na jednorodnych powierzchniach murów materiał nakładać w jednym cyklu. W przypadku murów mieszanych lub niejednorodnych podłoży nakładać dwuwarstwowo „mokre w mokre” Powierzchnię zatrzeć jednolicie przy użyciu pacy styropianowej, z filcem lub twardą gąbką. **Minimalna grubość warstwy: 12 mm; powyżej 20 mm nakładać warstwowo** po dostatecznym wyschnięciu poprzedniej nadając warstwie spodniej odpowiednią szorstkość celem zwiększenia przyczepności. W przypadku prowadzenia prac na zewnątrz unikać pracy w bezpośrednim nasłonecznieniu, przy silnym wietrze lub mgle. Stosować plandeki lub siatki ocieniające celem ochrony nowo wykonanych wypraw przed deszczem, silnym słońcem lub wiatrem.

#### Obróbka:

Po narzuceniu tynku na uprzednio przygotowane podłoże ściągnąć (wyrównać) tynk łatą typu H, wyrównując całą powierzchnię. Tak obrobioną pozostawić na 4 do 16 godzin (w zależności od warunków atmosferycznych), aż do wstępnego związania tynku. Następnie przystąpić do ścinania tynku (tynk powinien być na tyle związany, aby następowało jego osypywanie, a nie wyrywanie) przy użyciu łaty trapezowej lub zdzieraka aż do wyrównania powierzchni w stopniu satysfakcjonującym, pamiętając o cało-powierzchniowym przeprowadzeniu tego procesu. Następnie zrosić wodą i zacierać przy pomocy pacy styropianowej lub pacy z twardą gąbką do chwili uzyskania równej i gładkiej powierzchni. W celu uzyskania drobnej, jednorodnej faktury tynk obrabiać po wstępnym zatarciu „na sucho” pacą z drobną, miękką gąbką lub filcem.

#### Układ warstw:

Minimalna grubość warstwy: 12 mm; powyżej 20 mm nakładać warstwowo.

#### Wykonanie wyprawy wierzchniej:

Należy wykonać z mineralnej szpachli renowacyjnej np. Capalith Fassadenspachtel P lub równoważny.

Produkt przeznaczony do wyrównywania szorstkich i nierównych podłoży, napraw uszkodzonych powierzchni tynku i betonu, szpachlowania popękanych powierzchni tynków.

#### Sposób wykonania:

Nakładać packą. Przy dużych powierzchniach zaleca się natryskiwanie aparatami przeznaczonymi do tynków droбноziarnistych. Po wyrównaniu i lekkim związaniu materiału można filcować packa z gąbką lub wygładzić packa stalową.

#### Malowanie elewacji:

Malowanie elewacji wykonać farbą Capatect-SI-Fassadenfinish 130 lub równoważną.

- Farba silikatowa (krzemianowa) do egalizacji barwionych tynków mineralnych, mineralnych-lekkich oraz silikatowych (krzemianowych). Także do wykonywania barwnych powłok na mineralnych podłożach elewacjach.

-Właściwości:

- hydrofobowa, odporna na niekorzystne warunki atmosferyczne,
- o niskich naprężeniach wewnętrznych,
- odporna na działanie zasad,
- o doskonałych właściwościach kryjących,
- łatwa w nakładaniu,
- neutralnym zapachu,
- przyjazna dla środowiska.

#### Przygotowanie podłoża

Podłoże musi być czyste, powierzchniowo suche, mocne, nośne oraz pozbawione pęknięć i substancji zmniejszających przyczepność.

### Aplikacja

Powłokę egalizacyjną należy nanosić najwcześniej po 7 dniach (w zależności od pogody) od wykonania tynku wierzchniego. W razie konieczności farbę Capatect-SI-Fassadenfinish rozcieńczyć maks. 3% preparatu Sytilol-Konzentrat 111 i dokładnie rozmieszać. W przypadku wykonywania powłok wyrównujących w odcieniu tynku wystarczy naniesienie jednej warstwy farby. W celu uzyskania odmiennej barwy konieczne jest wykonanie dwóch powłok, tzn. warstwy gruntującej i wierzchniej.

Wykonać próbkę kolorystyczną KEIM NATURSTEIN 9314

**Po wykonaniu próbek kolorystycznych należy całą kolorystykę skonsultować z MKZ.**

- **Gzysy, elementy sztukatorskie, boniowanie**

Naprawa i szpachlowanie profili sztukatorskich:

Należy wykonać z zaprawy do ciągnionych profili sztukatorskich o poniższych parametrach np. Histolith® Restauriermörtel lub równoważne.

Parametry techniczne:

- mineralna receptura
- mrozoodporna
- bardzo dobra w obróbce
- szybko wiążąca
- gęstość zaprawy po związaniu 28 d: ok. 1900 kg/m<sup>3</sup>
- wytrzymałość na ściskanie 28 d: ok. 30 N/mm<sup>2</sup>
- wytrzymałość na zginanie 28 d: ok. 8 N/mm<sup>2</sup>
- przyczepność 28 d >1,5 N/mm<sup>2</sup>
- maks. uziarnienie: 1 mm

*Niezależnie od wybranego producenta materiałów zaleca się korzystanie z systemowych rozwiązań i nie należy korzystać z różnych producentów podczas wykonywania jednego fragmentu zadania.*

#### Przygotowanie materiału:

Wymieszać ręcznie lub mieszadłem wolnoobrotowym (do 400 obr./min.) przez ok 2 minuty.

Dodatek wody: dodawać do 20% (objętościowo) wody. Czas przydatności do obróbki: zużyć w czasie do 20 minut w 20°C, niższe lub wyższe temperatury odpowiednio wydłużają lub skracają ten czas

#### Sposób nakładania:

Podłoże zwilżyć. Nałożyć cienką warstwę po czym uzupełnić do żądanej grubości dobrze zagęszczając kielnią lub szpachlą. Szczególnie duże ubytki wypełniać warstwami.

Minimalna grubość warstwy: 5 mm

Maksymalna w jednym cyklu roboczym: 40 mm

#### Obróbka powierzchni:

Nadać żądaną fakturę szpachlą, kielnią, gąbką lub innym odpowiednim narzędziem podczas twardnienia materiału. Czas ten silnie zależy od temperatury otoczenia i należy go ustalić w praktyce.

#### Malowanie profili:

Malowanie profili wykonać farbą Capatect-SI-Fassadenfinish 130 lub równoważną.

Farba silikatowa (krzemianowa) do egalizacji barwionych tynków mineralnych, mineralnych-lekkich oraz silikatowych (krzemianowych). Także do wykonywania barwnych powłok na mineralnych podłożach elewacyjnych.

Właściwości:

- hydrofobowa, odporna na niekorzystne warunki atmosferyczne,
- o niskich naprężeniach wewnętrznych,
- odporna na działanie zasad,
- doskonałych właściwościach kryjących,
- łatwa w nakładaniu,
- neutralnym zapachu,
- przyjazna dla środowiska.

#### Przygotowanie podłoża

Podłoże musi być czyste, powierzchniowo suche, mocne, nośne oraz pozbawione pęknięć i substancji zmniejszających przyczepność.

### Aplikacja

Powłokę egalizacyjną należy nanosić najwcześniej po 7 dniach (w zależności od pogody) od wykonania tynku wierzchniego. W razie konieczności farbę Capatect-SI-Fassadenfinish rozcieńczyć maks. 3% preparatu Syllitol-Konzentrat 111 i dokładnie rozmieszać. W przypadku wykonywania powłok wyrównujących w odcieniu tynku wystarczy naniesienie jednej warstwy farby. W celu uzyskania odmiennej barwy konieczne jest wykonanie dwóch powłok, tzn. warstwy gruntującej i wierzchniej.

- **Parapety zewnętrzne**

Istniejące parapety należy zdemontować i wykonać na nowo z blachy tytan- cynk gr. 0,6 mm w kolorze naturalnym.

Według kształtu parapetów istniejących.

- **Rury spustowe**

Obecne odwodnienie z dachu jest prowadzone do kanalizacji deszczowej.

Istniejące rury spustowe należy zdemontować i wykonać na nowo z blachy tytan- cynk w kolorze naturalnym- spójnym kolorystycznie z elewacją.

Rury spustowe prowadzić na zewnątrz elewacji.

- **Hydrofobizacja**

Hydrofobizację należy wykonać za pomocą rozpuszczalnikowego impregnatu do wszystkich chłonnych podłoży mineralnych np. Coverax Siloxan SV290 lub równoważne.

### Dane techniczne:

- składniki - oligomerowe siloksany i węglowodory alifatyczne,
- gęstość: ok. 800 g/l,
- wygląd: bezbarwny,
- temperatura zapłonu: 37°C,
- ługoodporność: ekstremalnie wysoka,
- do pH 14 Zawartość silikonów: 10% (wagowo),
- odporność na promieniowanie nadfioletowe: dobra.

#### Sposób wykonania:

Powierzchnia przeznaczona do impregnacji powinna być czysta, chłonna i sucha lub wilgotna (nie może być mokra. Osłonić metale, szkło i inne elementy przyległe. Impregnat nanosić równomiernie do nasycenia, przynajmniej dwukrotnie pędzlem, wałkiem, lub natryskiem. Optymalną aplikacją jest polewanie. Unikać tworzenia się błony na powierzchniach o małej chłonności lub nierównej strukturze (ew. przemyć rozpuszczalnikiem benzynowym). Temp. pracy: od +5 do +30°C (optymalna: +20 do 25°C).

#### Scalenie kolorystyczne

Ewentualne drobne scalenia i retusze kolorystyczne wykonać należy metoda laserunkową. Farbą silikatową laserunkową najwyższej jakości dobierając kolorystyczne do barwy ceglanego otoczenia. Zaleca się farby tzw. oparte na wodnym szkle potasowym z minimalnym udziałem substancji klejących.

#### **1. Zastosowane materiały**

Należy stosować materiały i wyroby budowlane dopuszczone do obrotu i powszechnego lub jednostkowego stosowania w budownictwie zgodnie z przepisami ustawy z dnia 16.04.2004 r. o wyrobach budowlanych (Dz.U. z 2004r. Nr 92 poz. 881). Dopuszczone do obrotu i powszechnego stosowania są wyroby właściwie oznaczone znakiem CE lub znakiem budowlanym „B”, dla których wydano certyfikat na znak bezpieczeństwa, wydano certyfikat zgodności lub deklaracje zgodności z Polską Normą.

#### **2. Uwagi końcowe**

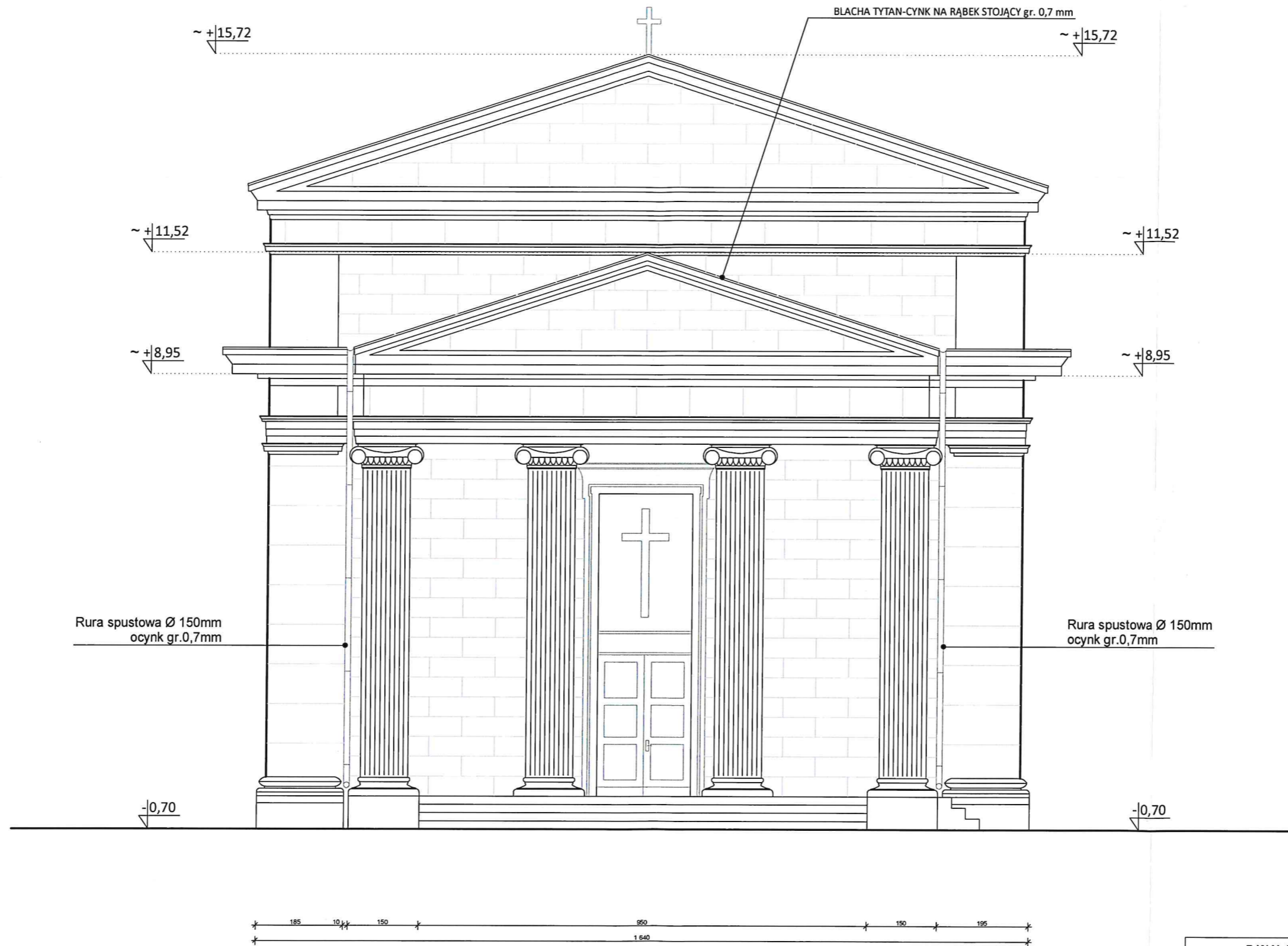
Całość wykonać zgodnie z „Warunkami technicznymi wykonania i odbioru robót budowlano-montażowych” oraz obowiązującymi przepisami BHP pod nadzorem uprawnionego kierownika budowy oraz inspektora nadzoru budowlanego.

	Imię i nazwisko	Pieczętka/podpis
Projektant <i>architektura</i>	<b>mgr inż. arch. Emilia Maleszka</b> 44/WPOKK/2019	<b>mgr inż. arch. Emilia Maleszka</b> uprawnienia budowlane w spec. arch. do projektowania bez ograniczeń nr. upr. 44/WPOKK/2019 nr izby WP-1344

## CZĘŚĆ RYSUNKOWA

Nr	Opis rysunku	Skala
<b>INWENTARYZACJA</b>		
I1	ELEWACJA FRONTOWA – INWENTARYZACJA	1:100
I2	ELEWACJA BOCZNA - INWENTARYZACJA	1:100
I3	ELEWACJA BOCZNA 2 - INWENTARYZACJA	1:100
I4	ELEWACJA TYLNA - INWENTARYZACJA	1:100
<b>PROJEKT ARCHITEKTONICZNO-BUDOWLANY</b>		
A1	ELEWACJA FRONTOWA - PROJEKT	1:100
A2	ELEWACJA BOCZNA - PROJEKT	1:100
A3	ELEWACJA BOCZNA 2 - PROJEKT	1:100
A4	ELEWACJA TYLNA - PROJEKT	1:100
A5	DETAL „A” - PROJEKT	1:10

STAROSTWO POWIATOWE  
w Poznaniu  
Powiatowy Konserwator Zabytków  
ul. Jackowskiego 18  
60-509Poznań



ELEWACJA FRONTOWA

P.W.N. Projektowanie Wykonawstwo Nadzory Marcin Chmielewski ul. Ostrów Tumski 14, 61-109 Poznań; tel.: 513-970-723, 577-888-519					
Inwestycja (nazwa, adres):	REMONT ELEWACJI SANKTUARIUM MATKI BOŻEJ BUKOWSKIEJ LITERACKIEJ W BUKU  UL. Mury 30, 64-320 Buk działka nr. 419				
Branża:	ARCHITEKTURA				SKALA: 1:100
Temat rysunku:	ELEWACJA FRONTOWA - INWENTARYZACJA				
	IMIĘ I NAZWISKO	NR UPRAW.	DATA	PODPIS	NR RYS.
PROJEKTANT (architektura)	MGR INŻ. ARCH EMILIA MALESZKA	44/WPOKK/2019	15.09.2022	<i>ell</i>	11
OPRACOWANIE:	MGR INŻ. ARCH KAROLINA LISIECKA		15.09.2022	<i>ka</i>	



STAROSTWO POWIATOWE  
w Poznaniu  
Powiatowy Konserwator Zabytków  
ul Jackowskiego 18  
60-509 Poznań

PROJEKT  
ARCH. J. K...



ELEWACJA BOCZNA

STAROSTWO POWIATOWE  
w Poznaniu  
Powiatowy Konserwator Zabytków  
ul. Jackowskiego 18  
60-509 Poznań

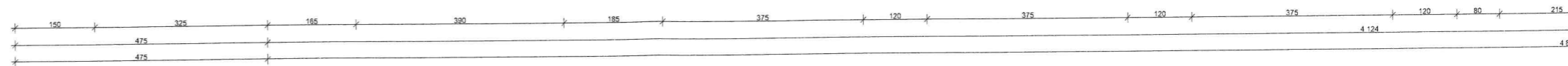
~ +15,72

~ +11,52

-0,70

± 0,00

Rura spustowa Ø 150mm  
ocynk gr.0,7mm



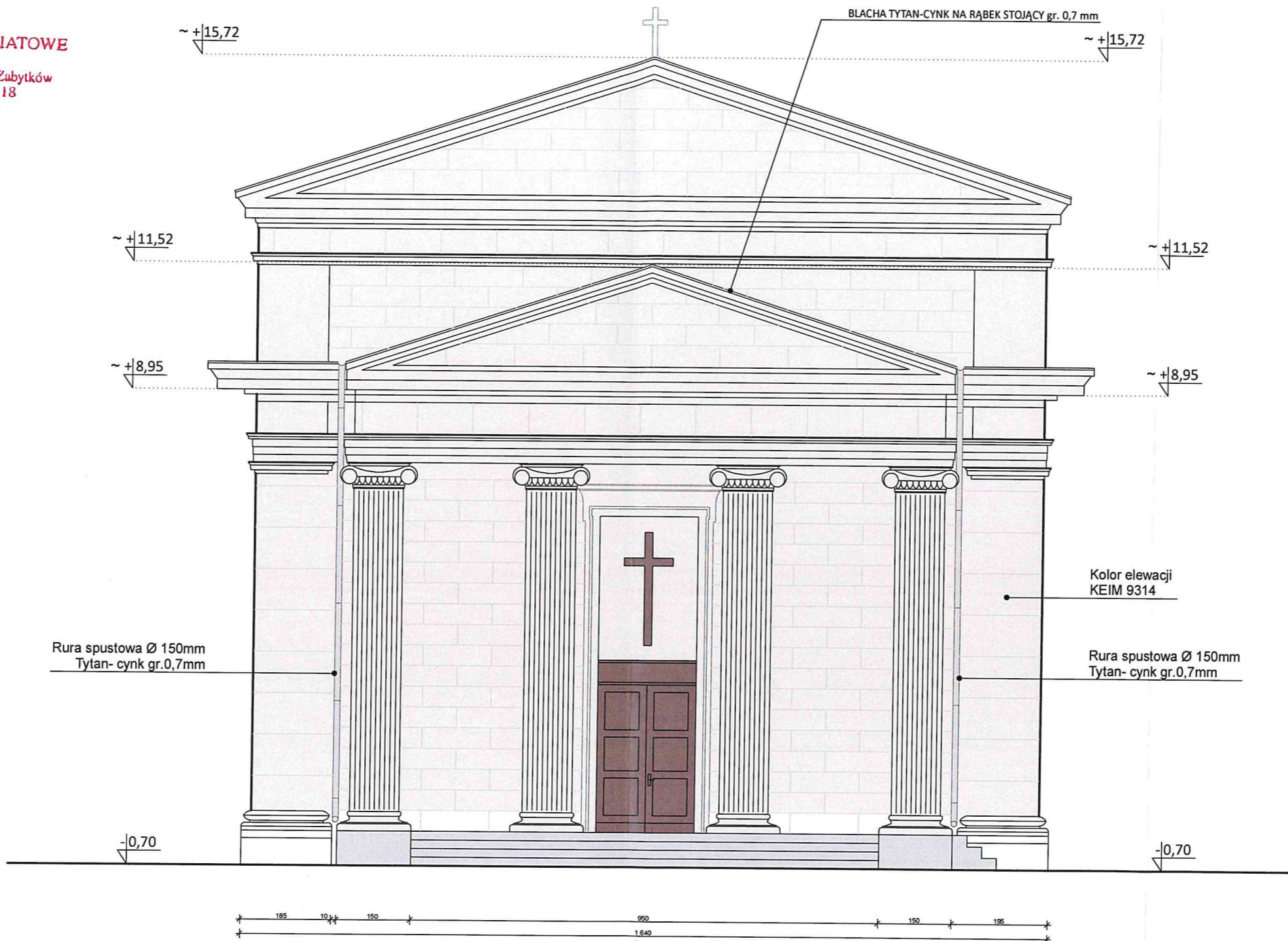
ELEWACJA BOCZNA 2



ELEWACJA TYLNA

<p>P.W.N. Projektowanie Wykonawstwo Nadzory          Marcin Chmielewski          ul. Ostrów Tumski 14, 61-109 Poznań; tel.: 613-970-723, 677-888-519</p>					
<p>Inwestycja (nazwa, adres):</p>	<p>REMONT ELEWACJI SANKTUARIUM MATKI BOŻEJ          BUKOWSKIEJ LITERACKIEJ W BUKU          UL. Mury 30, 64-320 Buk          działka nr. 419</p>				
<p>Branża:</p>	<p>ARCHITEKTURA</p>			<p>SKALA: 1:100</p>	
<p>Temat rysunku:</p>	<p>ELEWACJA TYLNA - INWENTARYZACJA</p>				
	<p>IMIĘ I NAZWISKO</p>	<p>NR UPRAW.</p>	<p>DATA</p>	<p>PODPIS</p>	<p>NR RYS.</p>
<p>PROJEKTANT (architektura)</p>	<p>MGR INŻ. ARCH EMILIA MALESZKA</p>	<p>44/WPOKK/2019</p>	<p>15.09.2022</p>		<p>14</p>
<p>OPRACOWANIE:</p>	<p>MGR INŻ. ARCH KAROLINA LISIECKA</p>		<p>15.09.2022</p>		

STAROSTWO POWIATOWE  
w Poznaniu  
Powiatowy Konserwator Zabytków  
ul Jackowskiego 18  
60-509Poznań



ELEWACJA FRONTOWA

P.W.N. Projektowanie Wykonawstwo Nadzory Marcin Chmielewski ul. Ostrów Tumski 14, 61-109 Poznań; tel.: 513-970-723, 577-888-519					
Inwestycja (nazwa, adres):	REMONT ELEWACJI SANKTUARIUM MATKI BOŻEJ BUKOWSKIEJ LITERACKIEJ W BUKU UL. Mury 30, 64-320 Buk działka nr. 419				
Branża:	ARCHITEKTURA				SKALA: 1:100
Temat rysunku:	ELEWACJA FRONTOWA - PROJEKT				
	IMIĘ I NAZWISKO	NR UPRAW.	DATA	PODPIS	NR RYS.
PROJEKTANT (architektura)	MGR INŻ. ARCH EMILIA MALESZKA	44/WPOKK/2019	15.09.2022	<i>ell</i>	A1
OPRACOWANIE:	MGR INŻ. ARCH KAROLINA LISIECKA		15.09.2022	<i>lin</i>	

STAROSTWO POWIATOWE  
w Poznaniu  
Powiatowy Konserwator Zabytków  
ul Jackowskiego 18  
60-509Poznań



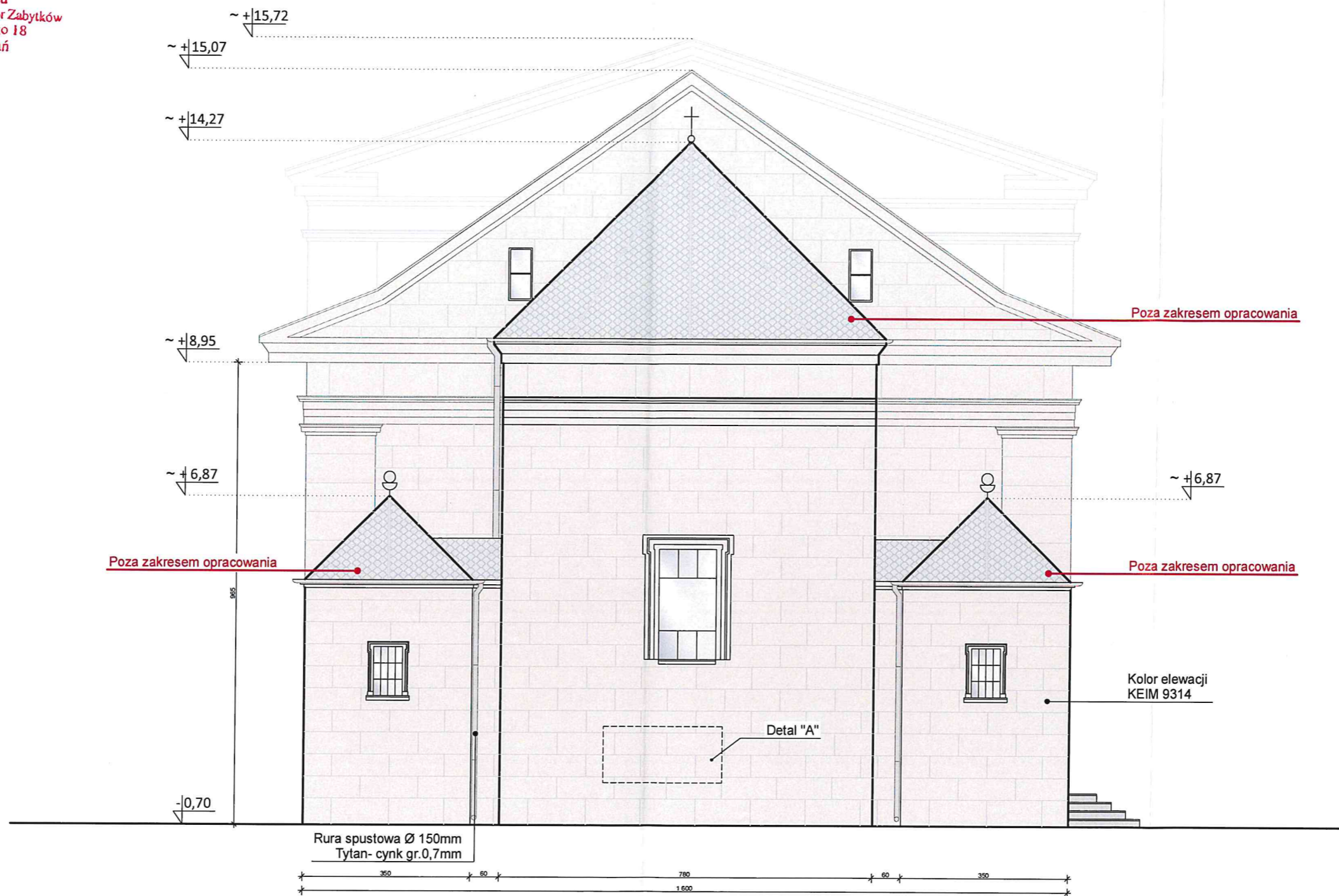
ELEWACJA BOCZNA

STAROSTWO POWIATOWE  
w Poznaniu  
Powiatowy Konserwator Zabytków  
ul. Jackowskiego 18  
60-509 Poznań



ELEWACJA BOCZNA 2

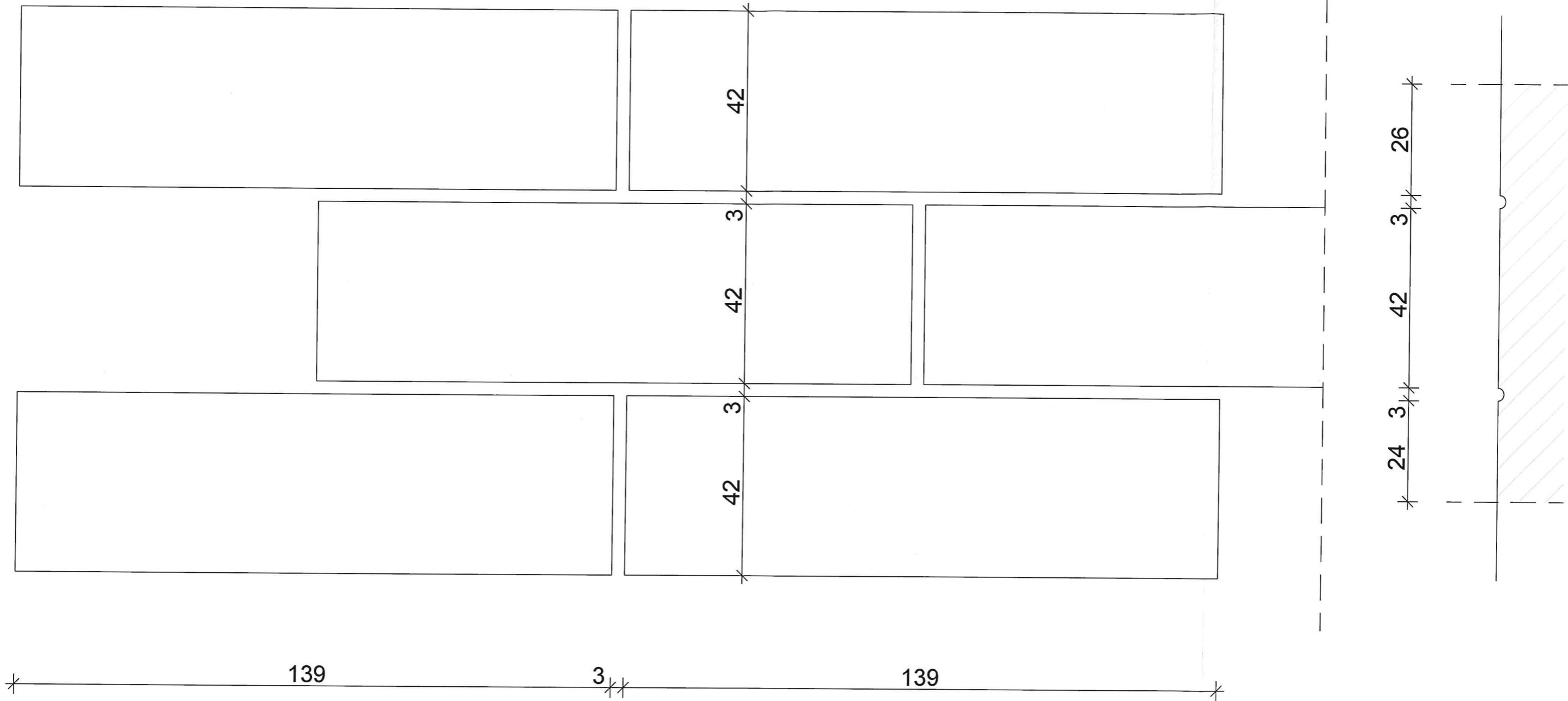
STAROSTWO POWIATOWE  
w Poznaniu  
Powiatowy Konserwator Zabytków  
ul. Jackowskiego 18  
60-509 Poznań



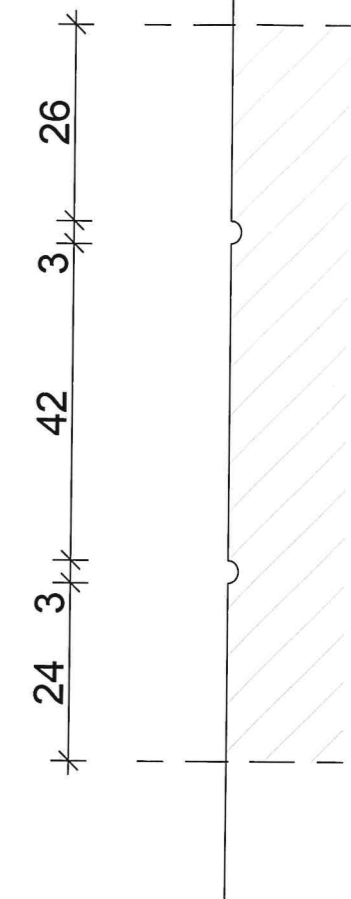
## ELEWACJA TYLNA

P.W.N. Projektowanie Wykonawstwo Nadzory Marcin Chmielewski ul. Ostrow Tumski 14, 61-109 Poznań; tel.: 513-970-723, 577-888-519					
Inwestycja (nazwa, adres):	REMONT ELEWACJI SANKTUARIUM MATKI BOZEJ BUKOWSKIEJ LITERACKIEJ W BUKU				SKALA: 1:100
	UL. Mury 30, 64-320 Buk działka nr. 419				
Branża:	ARCHITEKTURA				NR RYS. A4
Temat rysunku:	ELEWACJA TYLNA - PROJEKT				
PROJEKTANT (architektura)	IMIE I NAZWISKO MGR INŻ. ARCH EMILIA MALESZKA	NR UPRAW. 44/WPOKK/2019	DATA 15.09.2022	PODPIS <i>em</i>	
OPRACOWANIE:	MGR INŻ. ARCH KAROLINA LISIECKA		15.09.2022	<i>kar</i>	

STAROSTWO POWIATOWE  
w Poznaniu  
Powiatowy Konserwator Zabytków  
ul. Jackowskiego 18  
60-509 Poznań



DETAL "A"



P.W.N. Projektowanie Wykonawstwo Nadzory Marcin Chmielewski ul. Ostrów Tumski 14, 61-109 Poznań; tel.: 513-970-723, 577-888-519					
Inwestycja (nazwa, adres):	REMONT ELEWACJI SANKTUARIUM MATKI BOŻEJ BUKOWSKIEJ LITERACKIEJ W BUKU  UL. Mury 30, 64-320 Buk działka nr. 419				SKALA: 1:100
Branża:	ARCHITEKTURA				
Temat rysunku:	DETAL "A"				
	IMIĘ I NAZWISKO	NR UPRAW.	DATA	PODPIS	NR RYS.
PROJEKTANT (architektura)	MGR INŻ. ARCH EMILIA MALESZKA	44/WPOKK/2019	15.09.2022	<i>ell</i>	A5
OPRACOWANIE:	MGR INŻ. ARCH KAROLINA LISIECKA		15.09.2022	<i>dm</i>	

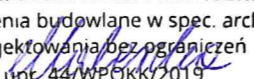


**DOKUMENTY DOŁĄCZONE  
DO PROJEKTU ARCHITEKTONICZNO-BUDOWNALEGO**

Poznań, dnia 15.09.2022

**OŚWIADCZENIE PROJEKTANTA**

W świetle art. 34, ust. 3a, pkt 3 ustawy z dnia 7 lipca 1994 roku – Prawo budowlane (Dz.U.2021.2351 z późn. zm.), oświadczam, że **projekt architektoniczno-budowlany** dla zamierzenia pod nazwą: **REMONT ELEWACJI SANKTUARIUM MATKI BOŻEJ BUKOWSKIEJ LITERACKIEJ W BUKU**, zlokalizowanego: ul. Mury 30, 64-320 Buk, działka nr 419, został opracowany w sposób zgodny z obowiązującymi przepisami oraz zasadami wiedzy technicznej. Projekt został zaprojektowany\*/~~sprawdzoney~~\* na podstawie posiadanych uprawnień budowlanych w specjalności architektonicznej.

	Imię i nazwisko	Pieczętka/podpis
PROJEKTANT ARCHITEKTURA	MGR INŻ. ARCH EMILIA MALESZKA	<b>mgr inż. arch. Emilia Maleszka</b> uprawnienia budowlane w spec. arch. do projektowania, bez ograniczeń nr upr. 44/WP/OKKJ/2019  nr izby WP-1344

## 2. Kserokopie uprawnień budowlanych projektantów

ZA ZGODNOŚĆ  
Z ORYGINAŁEM



Znak sprawy: 79/Pbo/WP-OKK/2019

Poznań, dnia 20 grudnia 2019 r.

### DECYZJA nr 44/WPOKK/2019

Na podstawie art. 24 ust.1 pkt 2 ustawy z dnia 15 grudnia 2000r. o samorządach zawodowych architektów oraz inżynierów budownictwa (Dz.U. z 2019 r., poz. 1117, t.j.) w związku z art. 12, art. 13 oraz art. 14 ust.1 pkt 1 ustawy z dnia 7 lipca 1994r. Prawo budowlane (Dz.U. z 2019 r., poz. 1186, t.j.), zgodnie z art. 104 ustawy z dnia 14 czerwca 1960r. Kodeks postępowania administracyjnego (Dz.U. z 2018 r., poz. 2096, t.j., ze zm.)

stwierdza się, że

Pani mgr inż. arch. Emilia Maleszka  
urodzona w dniu 4 stycznia 1982 r. w Środzie Wlkp.

posiada odpowiednie wykształcenie techniczne oraz praktykę zawodową  
i po zdaniu egzaminu z wynikiem pozytywnym otrzymuje

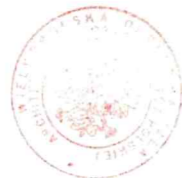
#### UPRAWNIENIA BUDOWLANE

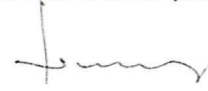
w specjalności architektonicznej do projektowania bez ograniczeń.

Powyższe uprawnienia budowlane upoważniają do wykonywania samodzielnej funkcji technicznej w budownictwie, obejmującej:

- 1) projektowanie, sprawdzanie projektów architektoniczno-budowlanych i sprawowanie nadzoru autorskiego;
- 2) sprawowanie kontroli technicznej utrzymania obiektów budowlanych.

Decyzja niniejsza, jako uwzględniająca w całości żądanie strony, nie wymaga uzasadnienia. Od powyższej decyzji przysługuje Pani odwołanie do Krajowej Komisji Kwalifikacyjnej Izby Architektów RP za pośrednictwem Okręgowej Komisji Kwalifikacyjnej Wielkopolskiej Okręgowej Izby Architektów RP, w terminie 14 dni od dnia doręczenia decyzji.



  
arch. SZYMON WEYNA  
PRZEWODNICZĄCY  
WIELKOPOLSKIEJ OKRĘGOWEJ KOMISJI KWALIFIKACYJNEJ  
IZBY ARCHITEKTÓW RZECZYPOSPOLITEJ POLSKIEJ

Strona 1 z 2

WIELKOPOLSKA OKRĘGOWA IZBA ARCHITEKTÓW  
RZECZYPOSPOLITEJ POLSKIEJ  
OKRĘGOWA KOMISJA KWALIFIKACYJNA

ZA ZGODNOŚĆ  
Z ORYGINAŁEM

1. Przewodniczący Komisji: mgr inż. arch. Szymon Weyna

2. Wiceprzewodniczący Komisji: mgr inż. arch. Stefan Bajer

3. Wiceprzewodniczący Komisji: mgr inż. arch. Jarosław Wroński

4. Sekretarz Komisji: mgr inż. arch. Elżbieta Buchholz – Walenciak

5. Członek Komisji: mgr inż. arch. Jacek Bułat

6. Członek Komisji: mgr inż. arch. Małgorzata Matusiewicz

7. Członek Komisji: mgr inż. arch. Anna Plesińska

8. Członek Komisji: mgr inż. arch. Eryk Sieiński

*[Handwritten signatures and initials corresponding to the list above]*

Otrzymują:

1. Emilia Maleszka 60-688 Poznań, os. Jana III Sobieskiego 2c/97
2. Główny Inspektor Nadzoru Budowlanego 00-512 Warszawa, ul. Krucza 38/42
3. Wielkopolska Okręgowa Rada Izby Architektów RP 61-772 Poznań, Stary Rynek 56
4. a/a

Strona 2 z 2

61-772 Poznań, ul. Stary Rynek 56. Tel./fax: 618 55 08 46. E-mail: wielkopolska@izbaarchitektow.pl  
Http://wielkopolska.iarp.pl NIP: 778-13-99-181 Regon: 017466395-00074 Konto: PKO BP S.A. Nr 71 1020 4027 0000 1202 0033 5935

**3. Kopie zaświadczeń potwierdzające wpis na listę członków właściwej izby samorządu zawodowego projektantów**

ZA ZGODNOŚĆ  
Z ORYGINAŁEM



IZBA ARCHITEKTÓW  
RZECZYPOSPOLITEJ POLSKIEJ

Wielkopolska Okręgowa Rada Izby Architektów RP

**ZAŚWIADCZENIE - ORYGINAŁ**

(wypis z listy architektów)

Wielkopolska Okręgowa Rada Izby Architektów RP zaświadcza, że:

**mgr inż. arch. Emilia Maleszka**

posiadająca kwalifikacje zawodowe do pełnienia samodzielnych funkcji technicznych w budownictwie w specjalności architektonicznej i w zakresie posiadanych uprawnień nr **44/WPOKK/2019**, jest wpisana na listę członków Wielkopolskiej Okręgowej Izby Architektów RP pod numerem: **WP-1344**.

Członek czynny od: 08-07-2020 r.

Data i miejsce wygenerowania zaświadczenia: 09-08-2022 r. Poznań.

Zaświadczenie jest ważne do dnia: **28-02-2023 r.**

Podpisano elektronicznie w systemie informatycznym Izby Architektów RP przez:  
Karolina Groszek, Sekretarz Okręgowej Rady Izby Architektów RP.

Nr weryfikacyjny zaświadczenia:

**WP-1344-Y966-D4YA-F757-2E74**

Dane zawarte w niniejszym zaświadczeniu można sprawdzić podając nr weryfikacyjny zaświadczenia w publicznym serwisie internetowym Izby Architektów: [www.izbaarchitektow.pl](http://www.izbaarchitektow.pl) lub kontaktując się bezpośrednio z właściwą Okręgową Izbą Architektów RP.



PROJEKTOWANIE WYKONAWSTWO NADZORY

MARCIN CHMIELEWSKI

POZNAŃ 61-745, UL. OSTRÓW TUMSKI 14

TEL.: 513-970-723 / BIURO: 577-888-519

## ZAŁĄCZNIKI PROJEKTU BUDOWLANEGO

### REMONT POKRYCIA DACHOWEGO ORAZ ELEWACJI DZWONNICZY PRZY KOŚCIELE ŚW. KRZYŻA W BUKU

**Inwestor:** Parafia Rzymskokatolicka pw. Św. Stanisława Biskupa i Męczennika w Buku  
ul. Mury 30, 64-320 Buk

**Adres:** Mury 30, 64-320 Buk

**Kategoria:** X

**Działka Nr.** 419

**Identyfikator działki:** 302103\_4.0001.419

#### ZESPÓŁ PROJEKTOWY

##### Branża architektoniczno-budowlana

		NR UPRAWNIEŃ	PODPIS
PROJEKTANT ARCHITEKTURA	MGR INŻ. ARCH. EMILIA MALESZKA	44/WPOKK/2019	<i>emilialew</i>
OPRACOWANIE	MGR INŻ. ARCH KAROLINA LISIECKA		<i>chmiele</i>

**Spis treści załączników projektu architektoniczno-budowlanego**

STRONA TYTUŁOWA .....1  
SPIS TREŚCI .....2  
INFORMACJA DOTYCZĄCA BEZPIECZEŃSTWA I OCHRONY ZDROWIA.....3

## **INFORMACJA DOTYCZĄCA BEZPIECZEŃSTWA I OCHRONY ZDROWIA**

### **Informacja dotycząca bezpieczeństwa i ochrony zdrowia**

#### **a) Zakres robót dla całego zamierzenia budowlanego obejmuje:**

- prace montażowe – rusztowania,
- prace rozbiórkowe,
- prace ogólnobudowlane,

#### **b) Wykaz istniejących obiektów**

Przedmiotowa inwestycja swym zakresem obejmuje tylko budynek Sanktuarium Matki Bożej Bukowskiej Literackiej w Buku.

#### **c) Wykaz zagospodarowania terenu lub działki, które może stwarzać zagrożenie**

Na terenie działki mogą występować elementy zagospodarowania działki lub terenu mogące stwarzać zagrożenie bezpieczeństwa i zdrowia ludzi pod postacią uzbrojenia podziemnego, które mogą nie być zinwentaryzowane na mapach.

#### **d) Informacja dotycząca przewidywanego występowania zagrożeń dla ludzi wraz z określeniem skali, rodzaju zagrożenia oraz czasu i miejsca ich wystąpienia**

Przy wykonywaniu robót trzeba zwrócić szczególną uwagę na zagrożenia bezpieczeństwa i zdrowia ludzi wynikające z prowadzenia prac budowlanych polegających na kopaniu wykopów przy istniejących budynkach oraz wszelkich pracach rozbiórkowych.

Pozostałe zagrożenia dla bezpieczeństwa i zdrowia mogą powstawać przy wykonywaniu wykopów o ścianach pionowych bez rozparcia o głębokości większej niż 1,5 m oraz wykopów o bezpiecznym nachyleniu ścian o głębokości większej niż 3,0 m, przy pracach na wysokości powyżej 5,0 m, przy robotach z użyciem dźwigów. Prace na wysokości należy prowadzić zgodnie z Rozporządzeniem Ministra Pracy i Polityki Socjalnej w sprawie ogólnych przepisów bezpieczeństwa i higieny pracy.

Wszelkie prace budowlane przy istniejących elementach budynku należy prowadzić pod nadzorem kierownika budowy oraz inspektora nadzoru inwestorskiego i z zachowaniem szczególnych środków bezpieczeństwa. Prace prowadzone przy istniejących budynkach należy wykonywać ręcznie i odcinkowo. Niedopuszczalne jest odsłanianie większych

odcinków istniejących ścian, należy na bieżąco monitorować stan ścian, przy których prowadzone są prace.

Kolizje należy usuwać na bieżąco podczas prowadzenia prac budowlanych z zachowaniem szczególnych środków ostrożności.

**e) Wskazanie sposobu prowadzenia instruktażu pracowników przed przystąpieniem do realizacji robót szczególnie niebezpiecznych**

Pracownicy przystępujący do robót powinni być przeszkoleni w zakresie przestrzegania przepisów BHP. Dokładnie należy wytłumaczyć technologię i kolejności wykonywanych robót oraz metody zabezpieczeń. Prace będą prowadzone na czynnym obiekcie, dlatego należy szczególnie dokładnie zaplanować etapy robót tak, aby zapewnić możliwość użytkowania pozostałej części obiektu.

**f) Wskazanie środków technicznych i organizacyjnych zapobiegającym niebezpieczeństwo wynikające z wykonywania robót budowlanych w strefach szczególnego zagrożenia zdrowia lub w ich sąsiedztwie, w tym zapewniających bezpieczną i sprawną komunikację, umożliwiającą szybką ewentualną ewakuację na wypadek pożaru, awarii i innych zagrożeń.**

Stworzenie bez przeszkodowej drogi ewakuacji; wyгородzenie terenu prac budowlanych zwłaszcza z uwzględnieniem utrzymania czynnego obiektu; wyгородzenie składowania materiałów z rozbiórki.

	Imię i nazwisko	Pieczętka/podpis
PROJEKTANT ARCHITEKTURA	MGR INŻ. ARCH EMILIA MALESZKA	mgr inż. arch. Emilia Maleszka uprawnienia budowlane w spec. arch. do projektowania bez ograniczeń nr upr. 44/WPOKK/2019 nr izby WP-1344